

МІНІСТЕРСТВО ОСВІТИ ТА НАУКИ УКРАЇНИ  
НАЦІОНАЛЬНИЙ УНІВЕРСИТЕТ ФІЗИЧНОГО ВИХОВАННЯ І СПОРТУ УКРАЇНИ  
КАФЕДРА ІСТОРІЇ ТА ТЕОРІЇ ОЛІМПІЙСЬКОГО СПОРТУ

### **КВАЛІФІКАЦІЙНА РОБОТА**

на здобуття освітнього ступеня магістра за спеціальністю  
017 Фізична культура і спорт, освітньою програмою  
«Олімпійський спорт і освіта»

на тему:

### **ЗВ'ЯЗОК СТИЛІВ СУДДІВСТВА З ОСОБИСТІСНИМИ ЯКОСТЯМИ ФУТБОЛЬНИХ АРБІТРІВ**

здобувачки вищої освіти  
другого (магістерського) рівня  
Романюк Анастасії Миколаївни  
Науковий керівник: Воронова В. І.,  
кандидат педагогічних наук, професор.  
Рецензентка: Смоляр І. І., кандидат наук з  
фізичного виховання і спорту,  
доцент кафедри психології і педагогіки.  
Рекомендовано до захисту на засіданні  
кафедри (протокол № 5 від 5 грудня 2024 р.)  
Зав. кафедри історії та теорії олімпійського  
спорту Радченко Л. О., доктор наук з  
фізичного виховання і спорту,  
професор\_\_\_\_\_

**Київ – 2024**

## ЗМІСТ

|   |           |
|---|-----------|
| <b>ВСТУП.....</b>   | <b>4</b>  |
| <b>РОЗДІЛ 1. ТЕОРЕТИЧНИЙ АНАЛІЗ ОСОБИСТІСНИХ ЯКОСТЕЙ<br/>ФУТБОЛЬНИХ АРБІТРІВ ТА СТИЛІВ ЇХ<br/>СУДДІВСТВА.....</b>     | <b>8</b>  |
| 1.1. Дослідження проблеми психологічної підготовки та психологічних особливостей особистості футбольного арбітра..... | 8         |
| 1.2. Характеристика особистісних якостей футбольних арбітрів.....   | 15        |
| 1.3. Поняття стилів суддівства у футболі та фактори, що впливають на їх формування.....                               | 24        |
| 1.4. Зв'язок між стилями суддівства та особистісними якостями футбольних арбітрів.....                                | 31        |
| Висновки до розділу 1.....  | 34        |
| <b>РОЗДІЛ 2. МЕТОДИ ТА ОРГАНІЗАЦІЯ ДОСЛІДЖЕННЯ .....</b>  | <b>36</b> |
| 2.1.1. Аналіз науково-методичної літератури та даних мережі Інтернет.....   | 36        |
| 2.1.2. Психологічна діагностика.....  | 37        |
| 2.1.3. Методи математичної статистики .....   | 43        |
| 2.2. Організація дослідження.....   | 44        |
| <b>РОЗДІЛ 3. ОСОБИСТІСНІ ЯКОСТІ ФУТБОЛЬНИХ АРБІТРІВ ТА<br/>СФОРМОВАНІ СТИЛІ ЇХ СУДДІВСТВА.....</b>                    | <b>46</b> |
| 3.1 Аналіз стилів суддівства футбольних арбітрів.....   | 46        |
| 3.2. Вплив особистісних характеристик на стиль керівництва футбольних арбітрів.....                                   | 49        |
| 3.2.1. Типи темпераменту та їх зв'язок зі стилями суддівства.....   | 50        |
| 3.2.2. Зв'язок стресостійкості зі стилями суддівства.....   | 52        |
| 3.2.3. Значення вольової саморегуляції арбітрів при формуванні стилю суддівства.....                                  | 54        |

|  |           |
|--|-----------|
| 3.2.4. Лідерські здібності та стилі суддівства.....                                    | 55        |
| 3.2.5. Рівень емоційного інтелекту арбітрів при формуванні стилю суддівства.....       | 56        |
| 3.2.6. Зв'язок прояву копінг-стратегій футбольних арбітрів та стилю їх суддівства..... | 59        |
| 3.2.7. Стиль суддівства та властивості особистості футбольних арбітрів.....            | 61        |
| Висновки до розділу 3.....   | 66        |
| <b>ВИСНОВКИ.....</b>   | <b>69</b> |
| <b>СПИСОК ВИКОРИСТАНИХ ЛІТЕРАТУРНИХ ДЖЕРЕЛ.....</b>                                    | <b>73</b> |

## ВСТУП

**Актуальність.** Сучасний спорт характеризується підвищенням важливості та неупередженості ролі суддівства, особливо у видах спорту, у яких відсутні об'єктивні критерії оцінки діяльності спортсменів. До них належать ігрові види спорту, зокрема футбол.

Футбольний арбітр є одним із найважливіших учасників змагального процесу. Але, якщо на сьогодні діяльність спортсмена і тренера давно та різностороннє вивчаються вченими різних спортивних напрямів науки, у тому числі психологами та педагогами, то психологічні аспекти суддівської діяльності практично залишаються поза сферою будь-яких наукових досліджень.

Вищезазначене стосується і науково-методичної літератури, де все ще вкрай мало висвітлюються психологічні проблеми суддівства. Так, зокрема, все ще не визначено аспектів, які забезпечують успіх у суддівській діяльності, немає даних про значущі для професійної діяльності психологічні властивості особистості арбітра, його стан під час проведення матчу тощо.

Діяльність футбольного арбітра є складною і має яскраво виражену специфіку, оскільки відбувається в умовах дефіциту часу та постійних перешкод з необхідністю при цьому здійснення пильного контролю діяльності 22 футболістів, які одночасно знаходяться на полі для гри. Арбітри постійно перебувають під психологічним тиском команд, які змагаються, а також чисельних вболівальників, які, зазвичай, прагнуть втрутитися в роботу футбольного судді. Варто зазначити, що крім гравців і тренерів, арбітри також є суб'єктами діяльності, чиї рішення безпосередньо можуть вплинути на результат футбольного матчу [35].

Стає очевидним, що успішне провадження діяльності судді з футболу залежить від комплексу психологічних якостей його особистості, які є професійно важливими та необхідними.

З одного боку, футбольні змагання диктують необхідність чіткого дотримання арбітрами Правил гри, що вимагають швидкого знаходження єдиного вірного і негайного рішення в умовах різноманіття ігрових ситуацій. З іншого боку, наявність методичних вказівок залишає більшість ситуацій на розгляд арбітра, що й обумовлює суб`єктивний характер суддівства [5].

Аналіз наукових даних вказує на наявність конкретних особистісних якостей у футбольних арбітрів, які мають безпосередній вплив на успішне здійснення суддівської діяльності .

Відповідно до можливості суб`єктивного трактування Правил гри у футболі також існує поняття «стилі» суддівства. Воно включає в себе особливості, притаманні певним арбітрам, а також прийоми суддівства, які вони, зазвичай постійно, використовують в тому чи іншому епізоді конкретного матчу [37]. Особистісні якості футбольних арбітрів та їхній вплив на сприйняття ігрових епізодів, трактування Правил гри у футбол, манеру проведення матчів, взаємодію з учасниками матчу (гравцями, тренерами, вболівальниками і т.д.), а також взаємодію зі своїми колегами (асистентами, спостерігачами і т.д.), що загалом формує, так званий, стиль суддівства, на сьогодні не визначені.

Саме тому дана робота буде присвячена вивченню існуючих стилів суддівства, особистісних якостей футбольних арбітрів, а також зв`язку між ними. Це дозволить отримати необхідні знання і, відповідно до них, здійснювати прогнозування успішності майбутньої діяльності арбітрів безпосередньо на початку їхньої кар`єри, а також раціонально використовувати такі дані при виборі арбітрів на матчі різного виду складності та специфіки.

**Мета дослідження** - вивчити особистісні якості футбольних арбітрів та в залежності від їх прояву, сформованих стилів суддівства.

**Завдання дослідження:**

1. Дослідити теоретичні аспекти стилів суддівства, особистісних якостей суддів в футболі за матеріалами науково-методичної літератури та даних Інтернет джерел.
2. Вивчити психологічні якості особистості футбольних арбітрів.
3. Визначити наявні стилі суддівства та їх особливості у футбольних арбітрів Комітету арбітрів Української асоціації футболу.
4. Визначити особливості взаємозв'язку між стилями арбітражу та особистісними якостями футбольних арбітрів.

**Об'єкт дослідження.** Психологічні особливості особистості футбольних арбітрів.

**Предмет дослідження.** Стиль арбітражу в залежності від певних особистісних якостей футбольних арбітрів.

**Методи дослідження:**

- теоретичний аналіз та узагальнення спеціальної вітчизняної і зарубіжної науково-методичної літератури, даних мережі Інтернет;
- анкетування; методи психологічної діагностики; педагогічні методи дослідження;
- методи математичної статистики.

**Наукова новизна** отриманих результатів дослідження полягає в тому, що в роботі:

- уперше досліджено наявність зв'язку особистісних якостей футбольних арбітрів та, в залежності від них, вибору стилю ведення матчу;

- визначено існуючі стилі суддівства, які проявляються у манері ведення гри, суб'єктивному трактуванні правил гри у футбол, особливостях відносин арбітрів з учасниками матчу та судьями-помічниками;
- доповнено існуючі дані про актуальні психологічні особливості особистості суддів в футболі.

**Практична значущість.** Визначені в даному дослідженні результати зв'язку стилів суддівства з особистісними якостями футбольних арбітрів, можуть використовуватися для здійснення науково-обґрунтованого підходу з метою ефективності процесу відбору арбітрів для проведення матчів різної складності, значущості, рівня та характеру. Крім цього, результати дослідження допоможуть арбітрам удосконалити стилі суддівства за допомогою покращення власних необхідних особистісних якостей.

**Організація досліджень.** В дослідженні взяли участь арбітри Всеукраїнських змагань з футболу, а саме: Професіональної футбольної ліги та Української Прем'єр-ліги. До анкетування залучено 25 респондентів (6 арбітрів Першої ліги України, 12 арбітрів Прем'єр-ліги України чоловічої та 7 арбітрів жіночої статі). Дослідження проводилося протягом 2023-2024 років.

**Шляхи впровадження результатів дослідження в практику.** Результати досліджень можуть бути впроваджені у відборі арбітрів на початковому етапі навчання в Національній школі футбольного арбітра, роботі комітетів арбітрів регіональних футбольних асоціацій та Комітету арбітрів Української асоціації футболу, читанні лекцій з дисципліни «Психодіагностика в спортивній діяльності» для студентів-магістрів та лекцій для футбольних арбітрів в рамках курсів підвищення кваліфікації.

## РОЗДІЛ 1

### ТЕОРЕТИЧНИЙ АНАЛІЗ ОСОБИСТІСНИХ ЯКОСТЕЙ ФУТБОЛЬНИХ АРБИТРІВ ТА АСПЕКТІВ СТИЛІВ СУДДІВСТВА

#### 1.1. Дослідження проблеми психологічної підготовки та психологічних особливостей особистості футбольного арбітра

Футбол завжди вважався «королем» спорту, зважаючи на популярність, величезну кількість його любителів, вболівальників, а також тих, хто безпосередньо ним займається. Часто цей вид спорту називають «народним», що зумовлено його доступністю для різного віку, гендерної належності, професії тощо.

Завдяки своїй емоційності, гра в футбол є не лише засобом фізичного розвитку для багатьох людей, але й засобом для активного відпочинку. Футбол увібрав в себе найкращі якості спорту: простоту гри, видовищність, доступність та емоційність.

«Гра мільйонів», як називають футбол, у порівнянні з іншими видами спорту, значно переважає не лише за кількістю залучених до нього людей, але й значними інвестиціями та капіталовкладенням. З кожним роком розвиток футболу у світі вдосконалюється на всіх рівнях: починаючи від тренувального процесу і закінчуючи проведенням змагань.

Особлива увага у підготовці під час тренувального та змагального процесу приділяється безпосереднім учасникам матчу – гравцям та тренерам. Змінюються підходи до фізичної, техніко-тактичної та психологічної підготовки. Фахівці, науковці, спортивні педагоги непинно працюють над зростанням спортивної майстерності, вдосконаленням техніки і тактики гри. Сьогодні з впевненістю можна констатувати, що загалом неухильний розвиток футболу постійно відбувається майже у всіх його складових, зокрема: зміна модельних характеристик гравців; вікові особливості спортсменів; зміна в техніці; розвиток

тактики; удосконалення фізичної та психологічної підготовки гравців; зміна Правил гри; зміст наукового забезпечення; процеси комерціалізації тощо [52].

Розвиток сучасного футболу рухається у напрямку збільшення швидкості гри, покращення підходу до здоров'я та харчування футболістів, зниження травматизму, а також удосконалення розуміння тактики гри гравцями. Всі ці фактори не можуть не пливати і на роботу ще одних безпосередніх учасників матчу – футбольних арбітрів. Тому їх роль в прогресі вдосконалення гри в футбол з кожним роком дедалі збільшується.

У порівнянні з іншими командними видами спорту, в футболі Правила гри є відносно простими, але через те, що багато ситуацій є доволі «суб'єктивними», а арбітри - це також люди, зі своїми думками, точками зору, бажаннями, мотивацією і т. ін. деякі рішення неминуче призводять до обговорень та дискусій. Для деяких людей такі дискусії є частиною привабливості та задоволення від гри, проте, «дух» гри, незважаючи на те чи є рішення правильними, чи ні, вимагає аби рішення арбітра завжди виконувались [41].

Вимоги до діяльності сучасного арбітра постійно підвищуються у зв'язку із вказаними вище особливостями, які значно ускладнюють діяльність, а також збільшують відповідальність за допущені помилки. Крім цього, спостерігається і зростання жорсткості ігрових єдиноборств, випадків проявів неспортивної поведінки, неповаги до суперника, особливо у змаганнях, де беруть участь команди високого професійного рівня [2].

Перші згадки про футбольних арбітрів з'явилися у середині XIX століття. Зокрема, у звіті про матч, що пройшов у 1842 році між двома британськими командами, йшлося про те, що у грі брав участь рефері, який допомагав суперникам вирішувати спірні ситуації. Проте, перші права та обов'язки футбольних рефері були закріплені в Правилах гри тільки в 1891 році. З того часу арбітри є невід'ємною частиною гри.

Футбольний арбітр є важливим та вирішальним фактором справедливої гри учасників змагального процесу. Аналіз наукової літератури свідчить, що при багатьох відомостях про діяльність спортсмена і тренера психологічним аспектам суддівській діяльності науковці приділяють все ще недостатньо уваги [5]. Зокрема, така проблема існує в Україні де методичні рекомендації стосуються, в основному, фізичної підготовки арбітрів. Натомість, один з найважливіших аспектів цієї діяльності – психологічний, на жаль, залишається поза увагою науковців.

Наукові дослідження, в яких розглядалися б питання підготовки арбітрів у футболі, в більшості випадків не стали надбанням практики. Це значною мірою пояснюється тим, що вони носять формальний характер, не відображають реальної специфіки діяльності арбітра та вимог до нього в умовах постійного розвитку футболу як виду спорту [31]. Складність вивчення зазначеного питання полягає ще і в тому, що діяльність арбітрів вимагає високої динамічності та реакції на швидку зміну ситуацій на полі, і при цьому неупередженого та безпомилкового арбітражу, при значних фізичних та психічних навантаженнях під час матчу. Арбітри не роботи і впродовж проведення гри зазнають психологічного тиску від гравців, тренерів, вболівальників, на фоні напруженого перебігу самої гри. Це вимагає від футбольних арбітрів серйозної фізичної та психологічної підготовки [35].

Крім цього, проведення матчів футбольними арбітрами прирівнюється до діяльності в особливих умовах, що потребує сформованості у них певних психологічних якостей, які забезпечують професійну придатність до такого виду діяльності [8]. Зокрема виявлено, що на діяльність футбольних арбітрів впливає низка негативних факторів, а саме: об'єктивних - вітер, дощ, сніг, туман, висока чи низька температура, вологість, швидкість вітру; специфічних – швидкоплинність обставин, наявність шумових і світлових ефектів, високий рівень фізичного і психічного навантаження, десинхроз; соціально-психологічних – висока соціальна відповідальність за прийняте рішення,

безпосередня робота одночасно з великою кількістю спортсменів в умовах ігрового протистояння та фізичної боротьби і активного протиборства, необхідність вирішення психологічних та фізичних конфліктних ситуацій, що потребують негайного втручання, незворотність прийнятого рішення [8]. Тому можна констатувати, що умови такої діяльності характеризуються як особливі і це спричиняє значний негативний вплив на психіку суддів, знижує ефективність професійної діяльності та потребує психологічного втручання [8].

Успішно проведений матч може завершитися дуже невдало, перекресливши всю бездоганну репутацію арбітра одним неправильним рішенням на останній секунді ігрового часу. Проте є і правильні рішення, які на останній секунді визначають долю матчу. Все це спричиняє важкий тягар на психіку, з яким не кожен арбітр може справитися, а згодом знову відновити свою діяльність, залишивши позаду емоції і переживання.

Діяльність арбітрів виходить далеко за рамки футбольного поля. Підготовка до матчів, подорожі до місця проведення змагань, відвідування семінарів, передсезонні збори, складання нормативів з фізпідготовки, часто конфліктні спілкування з представниками команд, вболівальниками, які нерідко впізнають арбітрів у звичайній обстановці за межами футбольних стадіонів. Все це входить в зону некомфортних психологічних умов, якщо арбітри відчують свою незахищеність і психологічно не готові до такої ролі у суспільстві. Психологічна безпека арбітрів через здорову атмосферу в змагальний та позазмагальний період має сприяти розвитку арбітрів та їхній можливості показувати свої найкращі результати на футбольних полях.

Арбітри в психологічно безпечному середовищі розвиваються, цікавляться знаннями, мають хороші стосунки з колегами, проявляють позитивні наміри до оточуючих, поважають почуття і думки інших, толерантно ставляться до можливих помилок колег [49].

Враховуючи вищезазначене, можна зробити логічний висновок, що серед комплексної програми підготовки футбольних арбітрів особлива увага має приділятися саме психологічній підготовці, а також дослідженню психологічних особливостей особистості кандидатів ще на початковому етапі відбору.

Дослідники вважають, що успішність арбітра в якісному проведенні матчів безпосередньо залежить від застосування знань з Правил гри, у відповідності до розуміння змісту спортивної боротьби, а також від фізичної і психологічної підготовки [1]. Ці головні аспекти тісно взаємопов'язані, але, як одні, так і інші не однаково значущі та проявляються на різних етапах багаторічної підготовки арбітрів [1].

Процес підготовки футбольних арбітрів у європейських країнах, що є членами УЄФА, в тому числі й в Україні, регламентується «Конвенцією про навчання арбітрів та організацію арбітражу» [40].

Так, відповідно до зазначеної Конвенції, в країнах членах УЄФА початкова підготовка проходить у Національних школах футбольного арбітра. Вона відбувається у кілька етапів. Перший етап – рекрутинг. Ключовими елементами цього етапу є пошук претендентів та залучення їх до навчання у Регіональних школах футбольного арбітра, пропаганда суддівства в різних футбольних організаціях, ДЮСШ, командах з професійного та аматорського футболу та інша агітаційна робота [40].

Другий етап стосується безпосереднього процесу навчання та підготовки арбітрів на першому році у регіональних відділеннях Національної школи арбітрів. Серед претендентів формується відповідна група з перспективою росту, яка пройшли відбір по закінченню першого етапу. Ця група зазвичай працює у тісному зв'язку з досвідченими арбітрами обласних або міських асоціацій футболу. Вони отримують свої знання на навчально-тренувальних зборах, семінарах, курсах, де визначаються їхня фізична та теоретична

підготовка, а також потенціал для можливості призначення його на пробні матчі, зазвичай, це товариські матчі професіональних футбольних клубів [40].

Третій етап охоплює другий рік навчання безпосередньо в Національній школі арбітра. Там, для кращих представників регіональних шкіл організуються семінари з метою покращення теоретичних знань. Крім цього, проводяться тестування з Правил гри та складання нормативів з фізичної підготовки. Арбітри, що проходять навчання на другому році у Національній школі футбольного арбітра посилено залучаються до практичного арбітражу на рівнях ДЮФЛ та аматорських змагань [40].

На четвертому етапі здійснюється перехід та залучення до проведення матчів професійних команд. Кращі з випускників другого року навчання в Національній школі футбольного арбітра потрапляють до списків тих, хто проводить матчі на професійному рівні. Подальшу підготовку до проведення змагань відповідного національного рівня спеціалісти Комітету арбітрів УАФ проводять з обов'язковим урахуванням рекомендацій ФІФА та УЄФА. Участь у таких навчальних семінарах вже беруть арбітри топ-групи, ті, що проводять змагання у різних професіональних лігах, а також перспективні арбітри, які володіють важливими якостями для проведення найбільш відповідальних змагань. Серед них, на цьому етапі, визначають і тих, які є претендентами на включення до списку ФІФА від своєї національної асоціації (арбітри та асистенти арбітра) [40].

Як зазначено вище, впродовж підготовки арбітрів на різних рівнях та етапах, увага, в основному приділяється теоретичним знанням та фізичному тренуванню для готовності до проведення матчів. Тоді як психологічна підготовка, яка так потрібна представникам цього напрямку діяльності у футболі, зазвичай, віднесена до самостійної роботи арбітрів.

В той же час бачимо, що у програмах наставництва, відповідно до Конвенції, психологічна підготовка, серед тем семінарських занять, займає третє місце :

1. Правила гри.
2. Професіоналізм і етичність.
3. Психологія суддівства.
4. Тактичне мислення арбітрів.
5. Мова тіла.
6. Фізична підготовка.
7. Управління матчем.
8. Розуміння футболу.
9. Принцип переваги.
10. Менеджмент ситуацій в технічній площині [40].

З огляду на складні умови перебігу діяльності футбольних арбітрів, можемо констатувати, що її успішність безпосередньо пов'язана з психологічними особливостями їх особистості, тому саме ця складова їх діяльності потребує дослідження. Результати цих досліджень допоможуть вже на початковому етапі визначити придатність кандидатів до роботи футбольного арбітра, допоможуть розвинути/вдосконалити вже існуючі особистісні якості з метою проведення матчів на високому професійному рівні, стійкості прийняття рішень, психологічного відновлення після помилок тощо.

Варто зазначити, що особистісні та індивідуальні особливості треба враховувати як в роботі з арбітрами високої кваліфікації, так і з початківцями [39]. Психологічна діагностика футбольних арбітрів дасть змогу значно підвищити рівень арбітражу, врахувати їх особливості, сфокусуватися на проблемних ділянках.

Взаємодія та командна робота є одним з ключових елементів для прийняття правильних рішень, і, як результат, успішної діяльності бригади арбітрів. Саме тому, як і в кожній команді, у команді арбітрів дуже важливий мікроклімат. Психологічна сумісність, вміння вирішення конфліктів, наявність лідера – все це часто потребує коригування та правильних підходів.

В більшості чемпіонатів бригади арбітрів не є сталими, і почасти арбітрам доводиться кожного нового матчу працювати з новими помічниками – асистентами, резервним та відеоасистентами. Отож, перед кожним матчем у арбітра стоїть завдання за короткий період часу створити команду, яка відмінно впорається з проведенням матчу на очікуваному від них рівні.

Найкраща команда арбітрів складається з найкращих учасників цієї команди, кожен з яких володіє відмінними навичками і вміннями, про які більшість суддів тільки мріють. Проте кожному члену команди бути найкращим – недостатньо. Їм потрібно, під пильним керівництвом арбітра, вміти поєднати свої сильні сторони та працювати як єдине ціле, щоб досягти успіху [44]. Досягнення високих результатів у спорті передбачає належний рівень не тільки функціональної, фізичної, техніко-тактичної, а й психологічної підготовки до спортивної діяльності [6]. Саме тому, психологічну підготовку футбольних арбітрів не можна залишати поза увагою. Вона потребує дослідження, вивчення, моніторингу, вдосконалення та клопіткої роботи.

## **1.2. Характеристика особистісних якостей футбольних арбітрів**

Кожний футбольний матч контролюється арбітром, який має виняткові повноваження щодо забезпечення дотримання Правил гри в матчі. Специфіка діяльності арбітра зумовлює потребу у певних особистісних якостях. Проте на жаль дослідженнями до цього часу не визначено якостей, які можна було б віднести до переліку професійно важливих для футбольних суддів.

В науково-методичній літературі таких даних немає, але зустрічаються різні припущення, які з цього приводу висловлюються різними авторами. На

основі вивченої науково-методичної літератури можна зазначити, що найбільший вплив на успішність суддівської діяльності повинні робити властивості темпераменту, інтелект, волюва саморегуляція, емоційна стійкість, зважаючи на те, що ці характеристики особистості є найбільш сталими.

Враховуючи викладене у попередньому підрозділі, спробуємо виокремити психологічні особливості особистості та якості, які забезпечують не лише вдале проведення матчу, але й професійне зростання футбольних арбітрів.

Можливо припустити, що суб'єктивне почуття задоволення, яке відчуває арбітр у результаті своєї діяльності, складає основу для його бажання стосовно подальшого професійного та особистісного вдосконалення. У цьому аспекті найбільш інформативним є вивчення відношення арбітра до професійної діяльності. Відношення - у розумінні оціночних і вибіркових реакцій людини, емоційної привабливості того чи іншого предмета, оскільки відношення до професійної діяльності є одним з визначальних факторів успішності.

Розглядаючи індивідуальні особливості арбітрів, варто зазначити, що люди не тільки відрізняються один від одного фізичними даними, але і характеризуються варіативністю психологічних якостей, які можна порівняти з допоміжними інструментами, що їх використовує людина для досягнення бажаних результатів. Звичайно, особистісні якості не визначають продуктивність арбітрів, але цілком вказують на те, чи придатна людина виконувати цей специфічний вид спортивної діяльності та досягти позитивних результатів у вибраній професійній сфері.

Згадаймо, що майже кожного матчу свою діяльність арбітри проводять за великого тиску багатьох обставин, що може негативно впливати на стан їх психіки. Відповідно, більшість науковців та безпосередньо футбольних арбітрів, сходяться на думці, що чи не найважливішою особистісною якістю для них є психологічна стійкість.

Психологічна стійкість – це здатність людини чинити якісний опір негативним зовнішнім впливам і стресовим факторам, а також відновлюватися після криз та успішно розвиватися в обставинах, що швидко змінюються [34].

У дослідженні арбітрів еліт-категорії Прем'єр-ліги Англії науковці зазначають, що психологічну стійкість арбітри повинні проявляти не лише під час матчу, але й поза полем, до початку змагань, в ситуаціях, що виникають впродовж змагань та після проведення матчу. Крім цього, дослідники стверджують, що весь шлях кар'єрного росту від початку навчання, до досягнення рівня арбітрів еліт-категорії, - це шлях випробування психологічної стійкості особистості [47].

Цікавого висновку дійшли німецькі науковці, які займалися дослідженням емоційного інтелекту у спорті [42]. За їхніми спостереженнями, арбітри, у яких була добре вироблена психологічна стійкість, під час проведення змагань усвідомлювали не лише свої відчуття, але й відчуття гравців, які приймали участь у матчі. Арбітри, які могли точно оцінити емоційний стан гравців на полі під час прийняття складних рішень (наприклад, конфронтаційних та непопулярних рішень) набагато краще контролювали події на полі. Такий висновок є особливо важливим для того, щоб арбітри могли ідентифікувати та керувати «емоційною температурою» футбольного матчу [42]. В цьому сенсі німецькі науковці роблять висновок, що емпатія – розуміння стану іншої людини, її емоцій, це якість, яка потрібна арбітрам для контролю ситуацій на полі.

Цікавими даними за результатами проведених досліджень поділилися вірменські науковці в публікації «Психологічні фактори, які забезпечують надійну діяльність футбольного арбітра» [25]. Зокрема, в результаті дослідження, завдяки опитувальнику Кеттела, було виокремлено такі особисті якості футбольних арбітрів як комунікабельність, інтелект, емоційна стійкість, домінантність, експресивність, сміливість, чутливість, довірливість, мрійливість,

дипломатичність, тривожність, радикалізм, консерватизм, самостійність, самоконтроль, емоційна напруженість.

Також у 2015 році науковці зі швейцарського Institute of Sport Science вивчали проблеми футбольного суддівства, за участі групи арбітрів УЄФА топ-рівня. Серед іншого, було виділено психологічні характеристики, притаманні арбітрам Еліт категорії: лідерські якості, напористість, концентрація, емоційний контроль, самовпевненість, психічне здоров'я, працелюбність, автентичність, повага, спокій, скромність, чесність [43].

Розглянемо основні психологічні особливості особистості арбітрів, які визначають дослідники, з точки зору допомоги у проведенні матчів та ефективності діяльності арбітра. Так футбольний арбітр, який володіє психологічною стійкістю, добре контролює матч при будь-яких непередбачуваних ситуаціях. Він не піддається зовнішнім впливам до, під час, та після матчу, незважаючи на прийняті рішення і тиск представників команд чи вболівальників. Рішення такого арбітра не піддаються корекції ззовні, у нього завжди «холодна голова». Крім цього арбітри, що відрізняються психологічною стійкістю здатні до самоусвідомлення і саморегуляції, оскільки такі особи добре контролюють власні емоційні реакції, терпляче та наполегливо здійснюють свої задуми [29].

Комунікабельність є однією з найважливіших особистісних якостей, що передбачають активне спілкування з людьми. Варто зазначити, що під час гри арбітр спілкується з великою кількістю учасників матчу і що дуже важливо, із офіційними особами (асистентами і т. д.). Через вміння підібрати правильний підхід до спілкування на полі та поза ним арбітр може завоювати прихильність до себе. Правильна комунікація, враховуючи особливості команд, рівень змагань, досвід гравців тощо, істотно впливає на управління грою загалом. Хороші арбітри використовують спілкування, щоб контролювати хід і темп гри. Таким чином комунікаційні навички становлять важливий вимір компетентності арбітрів [37].

Враховуючи величезну відповідальність та ціну помилки, звичайно ж, така волюва якість як сміливість є тією психологічною якістю особистості, що беззаперечно, необхідна футбольному арбітру. Прийняти відповідне рішення, що може стати, насправду, доленосним, може лише смілива людина, а виходити на футбольне поле і щоразу бути готовим прийняти таке рішення – прояв сміливості.

Одним з найважливіших особистісних якостей арбітрів безумовно є чесність, яка характеризує відсутність корисних мотивів, а також моральні цінності. Завдання «футбольної Феміди» на полі - слідкувати за дотриманням законів гри, а саме так у англійській мові називаються правила («Laws of the game»), як і вирішувати всі суперечки та конфлікти лише у чесний спосіб. Відповідно, основним завданням футбольних суддів на полі є прийняття рішень, які забезпечують «чесність» гри тому, що основоположним аспектом краси «гарної гри» є саме «чесність»- як життєво важлива характеристика «духу» гри [41].

Велика кількість гравців, задіяних в перебігу гри, велика площа ігрового поля, тривалість матчу (понад півтори години), швидка зміна ситуацій, все це потребує від арбітрів такої якості як концентрація уваги. Надважливим є вміння арбітра зберігати концентрацію на високому рівні від початку гри і до фінального свистка, а інколи, й після нього. Здатність зосереджувати свою увагу на всіх епізодах матчу зокрема, і на веденні матчу загалом, включаючи й інші подразники, як то допомога асистентів арбітра, реакції вболівальників, лави запасних та офіційних представників команд - це один з ключових аспектів успішного проведення матчу та ефективної роботи арбітра.

Для успішної суддівської діяльності необхідна здатність свідомо керувати своїми власними реакціями, діями та емоціями у різних ігрових ситуаціях. Арбітр повинен вміти контролювати не лише події довкола себе, але й свої внутрішні реакції, сильні емоції, які ці події у нього викликають. Таким чином подібний особистісний самоконтроль, без сумніву, допомагає уникнути

негативних наслідків від спонтанних реакцій та зберегти спокій у стресових ситуаціях. У тлумачному словнику української мови одне із значень слова «спокій» – це стан душевної рівноваги, відсутність хвилювань, сумнівів, клопотів і т. д. [34]. Спокійний арбітр - це той, хто, перебуває у рівновазі з подіями на футбольному полі і без зайвого хвилювання пояснює їх, контролює свої емоції, за відповідних ситуацій знаходить раціональні рішення, а також не піддається негативним впливам зовнішнього середовища.

Впевненість є одним з ключових факторів успіху у суддівській діяльності. Вірити у свої здібності та знання, бути впевненим у своїх рішеннях та ефективно впливати на оточуючих – це те, що необхідно арбітру на футбольному полі. Арбітр, який має таку якість особистості, як впевненість, усвідомлює власну спроможність розв'язувати доступні завдання, довіряє своєму знанню та розраховує на нього в ускладнених ситуаціях.

Визначальною складовою діяльності судді є прояв необхідних інтелектуальних якостей за будь-яких складних ситуаціях гри, прийняття швидкого, найбільш вірного рішення, знаходження найбільш доречного виходу, тобто прояв інтелекту - багатогранної та складної когнітивної (розумової) здатності, яка охоплює різні здібності до навчання, міркування, вирішення проблем і адаптації до нових ситуацій. Це включає в себе здобуття, розуміння, збереження та застосування знань у різних сферах, що часто демонструється через логічне мислення, креативність, абстрактне міркування та ефективне прийняття рішень [32]. В професійній кар'єрі арбітра інтелект відіграє неабияку роль, адже він включає в себе досвід, набуті знання і здатність швидко й доцільно використовувати їх у нових ситуаціях, які досі не зустрічалися, а також у процесі розв'язання складних завдань, що є основою прийняття рішень арбітром на полі. Логічне мислення та креативність дає змогу арбітру варіативно застосовувати трактування правил, в той же час слідкуючи на неухильним дотриманням їх в процесі матчу. Варто додати, що серед теорій інтелекту, пов'язаних з визначенням інтелекту як форми компетентності, доречною є теорія Q. Mc Nemar

(1964), в якій зазначається, що загальний інтелект проявляється також і в показниках успішності виконання реальних професійних видів діяльності [24].

Шлях футбольного арбітра до проведення змагань найвищих рівнів довгий у складний. Без такої особистісної якості характеру як працелюбність, досягти високих результатів в професії арбітра неможливо. Любов до праці, до обраної справи, постійна готовність віддавати максимум зусиль для ефективного та позитивного результату. Такі арбітри постійно розвиваються, удосконалюють свої знання та навички, фізичний рівень. Підвищуючи кваліфікацію на суддівських семінарах, вони допитливі, із задоволенням навчаються і вдало застосовують вивчене на футбольному полі.

Хоч суддівство це своєрідний різновид спортивної діяльності, футбольних арбітрів мало коли ідентифікують як спортсменів, проте невід'ємною складовою в цій діяльності є спорт, оскільки більшість із них в минулому мають необхідний досвід тренувань та виступу на змаганнях. Тому більшість особистісних якостей, які притаманні спортсменам є також і у футбольних арбітрів.

Без волі до перемоги досягнення високих результатів неможливе. Вольові якості – це відносно стійкі, незалежні від конкретної ситуації психічні утворення, що засвідчують досягнутий особистістю рівень свідомої саморегуляції поведінки, її влади над собою. До позитивних вольових якостей відносять такі якості як наполегливість, цілеспрямованість, витримку тощо. Якості, що характеризують слабкість волі особистості, визначаються такими поняттями, як безпринципність, безініціативність, нестриманість, боязкість, упертість тощо [3].

Арбітри, у яких вольові якості знаходяться на низькому рівні розвитку, як правило, зупиняються на початковому етапі та з кожним наступним випробуванням у вигляді складання нормативів з фізичної підготовки або після проведення виснажливих за темпами і сповнених складних рішень матчів, все більше переконуються в тому, що вони обрали не свій вид діяльності. Такі

арбітри «сходять з дистанції», зазвичай, на рівні змагань дитячо-юнацької футбольної ліги.

Для проведення футбольних матчів призначається бригада суддів, серед яких арбітр, два асистенти, резервний арбітр, відеоасистент арбітра та асистент відеоасистента. Арбітр повинен володіти всіма відповідними якостями, що формують збірний образ лідера команди суддів. Серед них - більшість з вищеперерахованих особистісних якостей. Арбітр несе особисту відповідальність за рішення своєї команди та ризикує, у тому числі, своєю майбутньою кар'єрою. Мова йде про лідерські якості арбітра – розуміти свою значущість, але рахуватися з думкою своєї команди. Він має не боятися проявляти ініціативу, бути особливим, товариським, доступним, вселяти впевненість та вміти вести за собою, сповідуючи правильні цінності (у нашому випадку, дотримання Правил гри).

Серед найкращих спроб побудови теорії лідерства — пошук рис особистості, які належать лідерам. Вважають, що особистість виявляє себе як лідер унаслідок своїх фізичних або психологічних характеристик, які надають їй перевагу над іншими. На думку прихильників цієї теорії, деякі люди "народжуються лідерами", а інші, ставши керівниками, ніколи не можуть досягнути успіху [12].

Варто зазначити, що з визначеного переліку показників якісних характеристик футбольних арбітрів далеко не всі входять до складової успішної професійної діяльності. Переважна більшість з цих характеристик є лише засобами для досягнення високої якості суддівства.

Під час дослідження професійної придатності футбольних арбітрів було встановлено, що основа успішної діяльності арбітра – безпомилковість [8]. Саме безпомилковість досягається сукупністю професійно важливих психологічних якостей арбітра, серед яких високий рівень стресостійкості; висока концентрація уваги; розподіл і переключення уваги; висока швидкість

розумових процесів; низька сугестивність; низький рівень ситуативної тривожності; пластичність; високий рівень мотивації на досягнення успіху; висока значущість ціннісної орієнтації «влада і вплив» [8].

Більшість з вищеперерахованих особистісних якостей можна сформувати чи вдосконалити, але постійно потрібно пам'ятати про особливості нервової системи, що дістаються людині при народженні. Тому, досліджуючи особистість людини не можна не брати до уваги темперамент, оскільки він відбиває динамічні аспекти поведіння, переважно уродженого характеру. В порівнянні з іншими психічними особливостями людини, властивості темпераменту найбільш стійкі і постійні.

Вчені і практики мають різні підходи до визначення темпераменту, проте більшість із них переконані, що темперамент - біологічний фундамент, на якому формується особистість як соціальна істота. Отже, під «темпераментом варто розуміти індивідуально своєрідні властивості психіки, що визначають динаміку психічної діяльності людини, однаково виявляючись у різноманітній діяльності незалежно від її змісту, цілей, мотивів, залишаються постійними в зрілому віці і у взаємозв'язку характеризують тип темпераменту» [29].

Дослідженнями встановлено відсутність залежності між рівнем досягнень, тобто кінцевим результатом дій, і особливостями темпераменту, якщо діяльність протікає в умовах, які можна визначити як нормальні [33]. Отож, незалежно від ступеня рухливості або реактивності індивіда в нормальній, нестресовій ситуації результати діяльності, в принципі, будуть однаковими. Як наслідок, рівень досягнень буде залежати, в основному, від інших факторів, особливо від рівня мотивації і здібностей. Разом з тим дослідження, що встановлюють цю закономірність, показує, що в залежності від темпераменту змінюється спосіб здійснення самої діяльності [33].

На думку більшості фахівців, вивчення формування особистості професіонала необхідно починати задовго до його вступу, власне, у професійну

діяльність. Експериментальні дослідження дозволили виявити особливості динаміки професіонально важливих якостей протягом всього кар'єрного шляху людини [11]. Зокрема в онтогенезі найбільш стабільними є якості, пов'язані з типологічними особливостями вищої нервової діяльності – характеристика психологічних властивостей темпераменту: екстра-інтроверсія, нейротизм, емоційна реактивність. А от, власне, особистісні якості демонструють велику мінливість в ході професійної діяльності [11].

Вищезазначені особливості відносяться і до футбольних арбітрів. Під впливом зовнішніх і внутрішніх обставин, постійного розвитку спорту загалом та футболу зокрема, ті особистісні якості, які потрібні їм для професійної діяльності зазнають змін. Крім цього, ті з арбітрів, які постійно працюють над своїм професійним зростанням та самовдосконаленням рис своєї особистості, можуть не лише покращити потрібні їм якості, але й набути тих, котрих не вистачає для успішної діяльності та кар'єрного зросту.

Крім вимог до особистісних характеристик особистості дослідники особливу увагу звертають на командну взаємодію та управління грою як життєво важливе вміння найкращих футбольних арбітрів [47].

### **1.3. Поняття стилів суддівства у футболі та фактори, що впливають на їх формування**

Фахівці доволі часто підкреслюють необхідність вивчення варіативності застосування правил гри та випадків суб'єктивного трактування окремих епізодів матчу різними арбітрами в залежності від багатьох обставин та факторів. Це і зовнішні фактори, що впливають на прийняття тих чи інших рішень. Проте, здебільшого, внутрішні прояви арбітрів, їхні особистісні якості, тип темпераменту, реакції, відчуття, відіграють далеко не останню роль у манері ведення гри, тобто так званому «стилі суддівства».

Зазначається, що існуючі у футболі можливості суб'єктивного трактування Правил гри, стають також можливим через наявність різниці у

стилях суддівства арбітрів. Мова йде про особливості, притаманні певним арбітрам, а також прийоми суддівства, які вони, зазвичай, використовують в тому чи іншому епізоді конкретного матчу [46]. Варто зазначити, що індивідуальний стиль суддівства формується на основі загального стилю управління із урахуванням певних умов роботи, проте не можна не враховувати особистих психологічних та професійних особливостей арбітра.

Для того, щоб розібратися із стилями, які застосовують футбольні арбітри для початку визначимо поняття «стиль». Отже, «стиль – це сукупність характерних ознак, особливостей, властивих чому-небудь» [32]. Якщо слідувати існуючій думці про те, що арбітр є управлінцем на полі та лідером своєї команди серед офіційних осіб матчу, варто також враховувати його стиль арбітражу. Під стилем арбітражу розуміємо не лише управління гравцями та грою, але й управління асистентами, керівництво командною роботою бригади арбітрів, особливості поведінки під час проведення матчу тощо. Так, «стиль управління визначається як сукупність найбільш характерних і сталих прийомів, що використовуються в процесі управлінської діяльності» [20, с. 67].

Існує багато теорій, що загалом визначають стилі управління та керівництва. Серед них однією з найпопулярніших є теорія, що поділяє стилі на авторитарний, демократичний та ліберальний. Розглянемо особливості кожного з них.

Авторитарний стиль керівництва будується на припущенні, що люди, відповідно до своєї природи, не люблять брати на себе відповідальність. Отож, керувати ними можна лише із допомогою погроз та покарань. Такий стиль визначається високою централізацією керівництва, а також жорстким контролем за діяльністю підлеглих. Співпрацівники повинні вчиняти лише так, як їм наказано і вони при цьому отримують мінімальну кількість інформації. Представник такого стилю, як правило, не слухає підказки експертів, думок підлеглих, а також не пропонує свої ідеї для обговорення. Такий керівник хоче уникнути ситуацій, коли може проявитися його некомпетентність. Найбільш

поширені методи у такого керівника є накази, розпорядження, зауваження, виговори, погрози, зняття пільг. У спілкуванні авторитарний керівник використовує чітку мову, його настрій є недоброзичливий, він проявляє різкість, нетактовність і, навіть, грубощі. У представника такого стилю інтереси справи стоять вище інтересів його підлеглих [13].

Демократичному стилю притаманний розподіл відповідальності та повноважень між керівником та підлеглим. Представник цього стилю взаємодіє на рівні “дорослий-дорослий”, він вільно спілкується, вислуховує власну думку підлеглих [13,28]. Там, де авторитарний лідер діє наказом, тиском, демократичний, навпаки, прагне переконати чи довести доцільність рішення проблеми та користі. Він прагне застосовувати рефлексивні методи управління, звертаючи особливу увагу підлеглих на кінцевий результат. Це розвиває у робітників самостійність, яка сприяє досягненню цілей фірми та керівника. Авторитет посади підкріплюється особистим авторитетом. Крім вимог до особистісних характеристик дослідники особливу увагу звертають на командну взаємодію та управління грою як життєве важливе вміння найкращих футбольних арбітрів [47].

Ліберальний стиль вказує на безініціативність керівника, невтручання в процес робіт. Вони як правило недостатньо компетентні, не впевнені в міцності своєї посади, не мають сталих принципів, питання вирішуються, зазвичай, без участі такого керівника. Що ж до взаємин з підлеглими, вони коректні та ввічливі, проте ліберальні керівники не люблять контролювати роботу своїх підлеглих, а також не проявляють вимогливості. Свій авторитет вони прагнуть закріпити роздаючи незаслужені пільги [28].

Характеристика основних стилів керівництва представлена в таблиці 1.

**Таблиця 1.1.** - Особливості прояву стилів керівництва за Е. Старобинським [28]

| Параметри взаємодії керівників з підлеглими      | Стили керівництва  |   |  |
|--|--|---|--|
|  | авторитарний   | демократичний   | ліберальний  |
| 1. Прийоми ухвалення рішення                     | Одноосібно вирішує питання   | Перед ухваленням рішення радиться з підлеглими                            | Чекає указівок від керівництва чи рішення наради                     |
| 2. Спосіб доведення рішення до виконавців        | Наказує, розпоряджається, командує   | Пропонує, просить   | Просить  |
| 3. Розподіл відповідальності                     | Бере на себе чи перекладає на підлеглих                                    | Розподіляє відповідальність відповідно до переданих повноважень           | Знімає із себе усяку відповідальність                                |
| 4. Відношення до ініціативи                      | Придушує   | Заохочує, використовує в інтересах справи                                 | Віддає ініціативу в руки підлеглих                                   |
| 5. Відношення до підбора кадрів                  | Боїться кваліфікованих працівників   | Підбирає грамотних працівників  | Підбором кадрів не займається  |
| 6. Відношення до недоліків власних знань         | Усе знає — усе вміє  | Постійно підвищує свою кваліфікацію, враховує критику                     | Поповнює свої знання і заохочує цю рису у підлеглих                  |
| 7. Стиль спілкування                             | Тримає дистанцію, не товариський   | Дружно налаштований, любить спілкування                                   | Боїться спілкування, спілкується з підлеглими тільки з їх ініціативи |
| 8. Характер відносин з підлеглими                | Диктується настроєм  | Рівна манера поведінки, постійний самоконтроль                            | М'який, покладливий  |
| 9. Відношення до дисципліни                      | Прихильник формальної твердої дисципліни                                   | Прихильник розумної дисципліни, здійснює диференційований підхід до людей | Вимагає формальної дисципліни  |
| 10. Відношення до морального впливу на підлеглих | Вважає покарання основним методом стимулювання. Заохочує тільки по святках | Використовує різні види стимулів, не завжди орієнтуючись на свята         | Діє приблизно так само, як і демократ                                |

Що стосується дослідження серед арбітрів, то науковці зауважують, що більшість виділених стилів відповідають існуючій характеристиці стилів управління, а саме авторитарному, демократичному та ліберальному [50].

У спортивній літературі виділяють назви стилів, що співпадають із існуючими назвами, відповідно до теорії управління у менеджменті, проте інтерпретованих відповідно до контексту футбольного суддівства, а саме: авторитарний – це «Книга правил»; демократичний – це «Common sense»; ліберальний – це «Принцип невтручання» [35,36].

Зокрема, зазначається, що арбітри, які дотримуються стилю суддівства «Книга правил» (авторитарного), на 100 % дотримуються Правил гри, ніколи їх не інтерпретуючи. Іншими словами, для них всі ігрові епізоди чорні або білі. Стійка незмінна позиція, небажання корегувати рішення відповідно до змін ігрової ситуації, часто призводить до конфронтаційних моментів з гравцями та представниками команд що, в свою чергу, збільшує кількість дисциплінарних санкцій, продемонстрованих саме за незгоду з рішенням арбітра [35, 36].

Такий арбітр не толерантний до колег, які допустилися помилок. Він не має на полі авторитетів, окрім себе. На його думку, всі його рішення, є остаточними і не піддаються корегуванню. Він не сприймає на свою адресу жодної критики, не довіряє своїм асистентам. Загальна атмосфера у бригаді з таким керівником арбітрів гнітюча, адже свої обов'язки члени суддівської команди виконують під строгим тиском; передматчеві настанови арбітром віддаються як накази. Якщо робота суддівської бригади була проведена вдало, такий арбітр вважає, що це завдяки лише йому, навпаки ж, коли щось не вдалося – у всьому винні некваліфіковані асистенти [35, 36].

Представники стилю «Common sense» (демократичного) використовують Правила тоді, коли це потрібно і, в той же час, дозволяють гравцям грати. При цьому вони впевнені, що зможуть тримати гру під контролем, можуть підняти чи знизити «емоційну планку», відчувають темп гри, який зручно підтримувати гравцям. Вони стежать за грою, втручаються лише коли необхідно і трактують Правила, відповідно до різних обставин («температури» гри, значущості матчу, стосунків між командами тощо). Такі арбітри використовують індивідуальний підхід до гравців та представників команд, зважають на футбольні авторитети. Їх поважають і гравці, відчуваючи, що ці арбітри не заважають їм робити свою гру на полі [35, 36].

Що ж до атмосфери у бригаді арбітрів, то тут завжди відповідальність розподіляється між членами команди, відповідно до їхніх обов'язків. Арбітр намагається створити дружню атмосферу, несе відповідальність за загальним результатом проведеної роботи, але чекає від своїх помічників допомоги і приймає її. Демократичний арбітр заохочує та мотивує колег до роботи і загальний успішний результат приписує не лише собі, але вдалій командній роботі [35, 36].

Арбітри, яким притаманний стиль «Принцип невтручання» (ліберальний), дозволяють гравцям грати без особливих вказівок, розраховуючи на те, що футболісти самі корегуватимуть темп, та у спірних ситуаціях «розберуться» між собою. Такий стиль суддівства може бути доцільним, якщо

гравці можуть самі контролювати гру, а команди поважають одна одну. В іншому випадку, гра повністю виходить з під контроль арбітра, він не може повернути гру у її початкове русло, напруження у матчі зростає, можливі масові конфронтації, а також велика кількість грубих єдиноборств і, як наслідок, -- дисциплінарних санкцій. Ліберальні арбітри, як правило, не мають авторитету ні серед футболістів, ні серед своїх колег. Відповідальність за всі рішення та Ініціативу до прийняття рішень вони перекладають на асистентів, до яких не особливо вимогливі, їх рішення не ставлять під сумнів, а у своїх часто сумніваються [35, 36].

Враховуючи вищезазначене виникає питання: чи можна вважати сталими та незмінними стилі суддівства, притаманні одним і тим же арбітрам та що саме впливає на формування стилю? Чи лише якості особистості впливають на формування стилю і є визначальними у цьому процесі, чи, можливо, є інші фактори, обставини та чинники, що зумовлюють формування процесу управління грою та прийняття рішень футбольними арбітрами.

Як стверджують американські дослідники, ефективність самого процесу прийняття рішень залежить від особистості, яка його приймає. Ось чому важливий метод, якого дотримуються люди в процесі прийняття рішення, а також визначальні в цьому процесі риси їхньої особистості [45].

Таким чином постає питання: чи є сталим стиль суддівства, чи може він змінюватися, вбирати у себе ознаки іншого, варіюватися відповідно до обставин, важливості матчу, відносин команд і т. д.? Вивчаючи цю проблему дослідники зазначають, що в залежності від рівня змагань та ходу гри, судді, як офіційні особи можуть застосовувати різні стилі. Комусь з арбітрів подобається, коли гра проходить неухильно за правилами, хтось дає грі можливість рухатися «у своєму руслі», а хтось судить так, ніби саме він керує грою [36].

Доведено, що на додаток до особистісних якостей футбольного арбітра існують фактори, що впливають на формування його стилю. До них, на основі опрацьованих матеріалів різноманітних досліджень, можна віднести [11, 22]:

адаптивність. Цей фактор є визначальним на початку кар'єри, оскільки характеризує ступінь швидкості звикання людини до професійного середовища. А вже після входження до нього, адаптивність має велике значення як безпосередня спроможність арбітра до адаптації несприятливих зовнішніх умов та його взаємодії з різними типами гравців та колег;

розуміння футболу - фактор, що допомагає арбітру передбачати розвиток подій на полі, правильно трактувати єдиноборства, аналізувати тактичні дії, відчувати температуру матчу. Без цього фактору арбітр на полі лише статист, який сухо виконує вимоги правил, без будь-якої поправки на вище перелічені ситуації;

сугестивність означає здатність сприймати психічний вплив з боку іншої особи або групи осіб, ступінь сприйнятливості до впливу. Це схильність суб'єкта до некритичної (мимовільної) податливості впливів інших людей, їхніх порад, вказівок, навіть якщо вони суперечать його власним переконанням та інтересам [27]. Арбітр, схильний до сугестивності має нерозвинене почуття відповідальності, на полі він приймає не своє рішення, а те, яке нав'яли йому гравці, тренери чи помічники. Крім цього, на такого арбітра може впливати авторитет гравців та титулованих клубів, внаслідок чого, у матчах за участю таких команд проти слабшого суперника, він буде створювати рішення на їхню користь;

мотивація - дослідниками з'ясовано, що в структурі професійної придатності футбольних арбітрів для діяльності в особливих умовах, однією з визначальних виявилася мотиваційна сфера – вираженість інтересу до своєї професії, наявність сили і стійкості мотиваційного компоненту [8]. Оскільки мотивація є однією з рушійних сил людської поведінки, то вона, відповідно

до поставленої мети та визначених шляхів її досягнення, безпосередньо впливає на стиль діяльності людини;

досвід - звичайно, що одним із факторів формування стилю суддівства є практичний досвід проведення матчів, оскільки він містить в собі не лише теоретичні знання, але й практичні навички, отримані через конкретні ситуації на футбольному полі та взаємодію з учасниками матчу. Стиль управління матчем поступово формується через спостереження, спроби і помилки, а також взаємодію з іншими людьми, що допомагає набуту розуміння того, як арбітр повинен діяти в тому чи іншому епізоді для ефективності прийняття рішення.

#### **1.4. Зв'язок між стилями суддівства та особистісними якостями футбольних арбітрів**

Будь-яка діяльність передбачає певні вимоги до психічних якостей людини. Одні професії вимагають від виконавця неабиякої уважності, інші – швидкої реакції на зміну обставин та гнучкого мислення. Ці вимоги до діяльності не можна змінити за бажанням, вони об'єктивно зумовлені змістом її самої. Крім цього, в умовах певної професійної діяльності від особистісних якостей, а також властивостей, рис людини залежить її підготовка до роботи і динамічний аспект її виконання.

Найпоширенішим способом пристосування особистості до вимог діяльності є формування її індивідуального стилю. Однакового результату діяльності можна досягти різними способами. Індивідуальний стиль діяльності – особиста, властива конкретній особі система прийомів і способів, характерна для конкретної людини і доцільна для досягнення успішного результату [13, 14].

З вищезазначеного можна зробити висновок, що існує зв'язок між стилем проведення матчу, який обирає арбітр та його особистісними та психофізіологічними якостями.

Науковці зазначають, що відповідно до особливостей темпераменту люди відрізняються не остаточним результатом дій, а шляхом досягнення результатів.

З метою установити зв'язок між способом виконання дій і особливостями темпераменту було проведено дослідження у яких вивчався індивідуальний стиль діяльності індивідів як шлях досягнення результатів або засіб вирішення певної задачі, обумовленої, здебільшого, типом нервової системи [14]. Результати досліджень більшості авторів, незалежно від особливих ознак досліджуваних груп і експериментальних ситуацій, у яких аналізувався характерний для цих суб'єктів спосіб виконання дій, демонструють, що саме тип нервових процесів відбивається на формування визначеного стилю діяльності.

Вчені подекуди приділяють увагу факторам, визначеним якостям чи характеристикам особистості, вивчаючи їх вплив на різні аспекти суддівської діяльності загалом, та прийняття рішень зокрема. Так, турецькі науковці вивчали взаємозв'язок між стилями прийняття рішень арбітрів та локусом контролю, а також асертивності стилів прийняття рішень [48]. При цьому, вчені брали до уваги соціально-демографічні змінні, такі як вік, стать, спеціалізація та їх вплив на стилі прийняття рішень. У результаті було виявлено, що стилі прийняття рішень суттєво відрізнялися залежно від віку. Чим старші за віком були арбітри, тим частіше вони використовували стиль, пов'язаний з пильністю та детальністю прийняття рішень, але залишається невідомим, чи пов'язано це з усвідомленням відповідальності, чи з загальними складовими досвіду. Цікаво, що відповідно до результатів вказаного дослідження, не було різниці у стилі прийняття рішень між чоловіками та жінками арбітрами [48].

Проте вказані науковці дійшли висновку, що стилі прийняття рішень арбітрами все-таки залежать як від особистісних характеристик, так і зовнішніх факторів. Але визначальним щодо пильного підходу до прийняття рішень визнані 39,7 % респондентів, які мали локус контролю, орієнтований на внутрішній аудит. Тобто, на прийняття їх рішення впливали здебільшого особистісні характеристики і внутрішні фактори [48].

Проаналізована література дає підстави зазначити, що багато авторів вважають стиль мало не вродженою якістю, яку змінити неможливо, проте

практика свідчить, що це не так. Якщо взяти приклад стилю управління керівника, то по-перше, маючи певний досвід керівник може неусвідомлено змінити свій стиль управління. Зазвичай, починають з авторитарного, щоб заробити авторитет, закріпити поняття дисципліни в колективі, затвердити свою роль начальника. Згодом, керівники змінюють свій стиль на демократичний, а потім і зовсім можуть «відпустити» ситуацію. Вони намагаються створити таку систему управління, яка навчить співробітників бути самостійними та відповідальними. По-друге, багато керівників, враховуючи власний досвід, приходять до висновку, що стиль управління підлеглими потрібно весь час змінювати. Управлінець, який працює в одному стилі, стає передбачуваним, а це означає, що він також стає керованим. [13].

Чи можна стверджувати, що так само відбувається і з стилями суддівства? Чи може арбітр змінювати стиль від матчу до матчу, чи впродовж матчу? Можливо, стиль змінюється і відпрацьовується з часом і набуттям досвіду, а також піддається корегуванню тими особистісними якостями, які є змінними. Далі цей стиль стає притаманним конкретному арбітру і він застосовує його незалежно від зовнішніх обставин. Відповідь на це питання потребує вивчення. Згадаємо, як зазначалося в попередньому підрозділі, що існують фактори, які впливають на формування стилю проведення матчу футбольним арбітром.

Щоб визначити чи є зв'язок цих факторів і їх вплив, особливої уваги і вивчення потребують особистісні якості футбольних арбітрів та їх вплив на сприйняття ігрових епізодів, трактування Правил гри у футбол, манеру проведення матчів, взаємодію з учасниками матчу (гравцями, тренерами, вболівальниками тощо), а також взаємодію з колегами (асистентами, спостерігачами і тощо), що загалом і формує, так званий «стиль суддівств» [11].

На жаль, взаємозв'язок з манерою суддівської діяльності, вплив на те, який стиль ведення матчу та трактування ігрових епізодів обирає суддя в залежності від особистісних якостей футбольних арбітрів до кінця не вивчено. Дослідження існуючих стилів суддівства, особистісних якостей футбольних

арбітрів, а також зв'язку між ними дозволить отримати знання і, відповідно до них, здійснювати підготовку та прогнозування як майбутньої діяльності арбітрів безпосередньо на початку їхньої кар'єри, а також раціонально використовувати такі дані при виборі арбітрів для роботи на матчах різного виду складності та специфіки.

### **Висновки до розділу 1**

З розвитком сучасного футболу, в плані його комерціалізації, швидкості, підходів до техніко-тактичного та фізичного вдосконалення, роль футбольних арбітрів з кожним роком дедалі збільшується. Хоча у порівнянні з іншими видами спорту Правила гри у футбол є простими, але на жаль мають доволі суб'єктивний характер трактування, що призводить до можливості їх інтерпретації відповідно до різних умов, факторів та особистісного сприйняття ситуації гри тими чи іншими арбітрами.

Особливої уваги відповідно до вищезазначеного, заслуговує саме психологічна підготовка футбольних арбітрів, їх тестування та діагностика не лише на професійну придатність до роботи в особливих умовах, але й визначення їхніх особистісних якостей з подальшим можливим їх розвитком для досягнення успіху у вибраній діяльності.

На основі опрацьованих результатів досліджень різноманітних науковців можна дійти висновку щодо особистісних якостей, що допомагають арбітру в проведенні матчів, а також особистісних характеристик та особливостей центральної нервової системи, які дають змогу на високому рівні справлятися з психологічним тиском зовнішніх та внутрішніх факторів та досягати професійного успіху. Зокрема виділяють такі якості та особливості, що забезпечують вищезазначене, як: психологічна стійкість, сміливість, впевненість, комунікабельність, інтелект, чесність, вольові якості, лідерські якості, самоконтроль, спокій, мотивація на досягнення успіху і т. д.

Індивідуальні особливості особистості мають значний вплив не лише на обрану нею діяльність, але й на спосіб її ведення, зокрема формування так званого стилю діяльності. Враховуючи специфіку роботи футбольних арбітрів, схожу на управлінську діяльність, дослідники виділяють три стилі суддівства, на основі стилів керівника: авторитарний, демократичний та ліберальний.

Після опрацювання науково-методичної літератури та даних Інтернет можна зробити висновок, що існує зв'язок між стилем проведення матчу, який обирає арбітр, його особистісними якостями та особливостями його центральної нервової системи. На формування цього стилю, тією чи іншою мірою, впливають різноманітні зовнішні і внутрішні фактори.

До кінця це питання не вивчене, тому метою даного дослідження є знаходження зазначеного взаємозв'язку і з'ясування особистісних якостей, притаманних арбітрам, при формуванні та використанні ними різних стилів суддівства.

## РОЗДІЛ 2

### МЕТОДИ ТА ОРГАНІЗАЦІЯ ДОСЛІДЖЕННЯ

#### 2.1. Методи дослідження

Для виконання поставлених у магістерській роботі завдань і поглибленого вивчення питань, що відносяться до вивчення психологічної характеристики особистості футбольного арбітра, використовували такі емпіричні методи:

1. Аналіз науково-методичної літератури та даних мережі Інтернет.
2. Психологічна діагностика (методики: «Самооцінка стійкості до стресу»; Опитувальник Айзенка EPQ; Дослідження вольової саморегуляції; Діагностика лідерських здібностей; Методика оцінки стилю керівництва; Діагностика емоційного інтелекту Холла; Індикатор копінг-стратегій Амірхан; тест Кеттела 16 RF);
3. Методи математичної статистики.

#### 2.1.1. Аналіз науково-методичної літератури та даних мережі Інтернет

Дослідження науково-методичної літератури та даних мережі Інтернет дозволило дізнатися про психологічну специфіку діяльності футбольних арбітрів, особливості їх підготовки та професійної діяльності, розглянути та проаналізувати особистісні якості арбітрів.

Під час дослідження було використано першоджерела спеціальної наукової літератури, публікації науковців у журналах, а також спостереження за футбольними арбітрами різних ліг. На підставі отриманих даних від науковців та футбольних практиків було встановлено, якими особистісними якостями повинен володіти арбітр, а також яка поведінка, стиль керівництва сприяє успішному проведенню матчів.

Використання даних мережі Інтернет допомогло отримати доступ до електронних наукових журналів, статей, публікацій, що сприяло розширенню напрямків досліджуваних проблем та отриманню необхідних знань та спеціальної наукової інформації.

### **2.1.2. Психологічна діагностика**

Для дослідження особистісних якостей арбітрів, а також для того, щоб визначити якому стилю суддівства вони віддають перевагу було вибрано вісім методик, які дозволяють розкрити різні психологічні сторони особистості.

Дані методики відповідають всім статистичним вимогам, а саме: валідності, надійності, прогностичній цінності тощо. Умови проведення дослідження були стандартизовані, тобто однаковими для всіх арбітрів. Дослідження проводилося під пильним спостереженням та контролем, з своєчасним поясненням інструкції до певної методики, що на наш погляд максимально забезпечило отримання об'єктивних даних.

**«Самооцінка стійкості до стресу»** [19]. Методика дає можливість визначити рівень стресостійкості особистості. Стресостійкість характеризує деяку сукупність особистісних якостей людини, що дозволяє їй переборювати значні інтелектуальні, вольові й емоційні навантаження, обумовлені професійною діяльністю в умовах змін: уміння ефективно працювати в напруженому ритмі, розв'язувати одночасно декілька завдань у обмежених часових проміжках, оперативно та розумно організувати процес їх виконання.

**Опитувальник Айзенка EPQ.** [21,23]. Опитувальник розроблений Гансом Юргеном Айзенком і призначений для вивчення індивідуально-психологічних рис особистості. Ціль: діагностика вираженості психологічних властивостей, таких як нейротизм (висока емоційність, виражені емоційні реакції на подразники, тривожність, стабільність-нестабільність нервової системи), екстраверсія (намагання бути серед людей, бути визнаним, мати багато друзів, приймати імпульсивні, не думаючи про наслідки рішення), інтроверсія

(поглиблення людини в себе, застосовуючи самоспостереження, самоаналіз, наявність рефлексії, приймання обдуманих рішень). Користуючись отриманими даними з методики, є можливість прогнозувати поведінку арбітрів у різних ситуаціях, їхню швидкість та форму реагування, стиль поведінки та керівництва, на підставі типу їх темпераменту.

**Дослідження вольової саморегуляції (тест-опитувальник А.В. Зверькова і Е.В. Ейдмана) [19].** В найзагальнішому вигляді під рівнем вольової саморегуляції розуміється міра оволодіння власною поведінкою в різних ситуаціях, здатність свідомо управляти своїми діями. Рівень розвитку вольової саморегуляції може бути охарактеризований в цілому і окремо по таких властивостях характеру як наполегливість і самовладання.

Дана методика забезпечує можливість визначити рефлексії арбітрів загалом на життєві ситуації та, безпосередньо, ситуації, що трапляються на футбольному полі. Цьому допоможе оцінка емоційної зрілості, вміння володіти собою в різних ситуаціях, впевненості в собі, імпульсивності в прийнятті рішень, здатність контролювати свої наміри та вчинки.

**Діагностика лідерських здібностей (Є. Жаріков, Є. Крушельницький) [9].** Методика дозволяє оцінити здібність людини буди лідером, що є однією з визначальних особистісних якостей футбольного арбітра. Оскільки арбітр є своєрідним керівником групи офіційних осіб матчу, саме його індивідуально-особистісні характеристики впливають на роботу всієї групи та загальне досягнення мети. Лідер бере на себе відповідальність за якість проведеної роботи собою та членами своєї команди.

Крім цього, рішення арбітра-лідера сприймаються учасниками матчу як авторитетні, такі, що не підлягають сумніву, обговоренню і повинні бути виконані. Відсутність лідерських здібностей помітно ускладнює роботу арбітрів.

**Методика оцінки стилю керівництва (О. Козловська, А. Романюк, В. Урунський) [10].** Дана методика спрямована на визначення домінуючого стилю суддівства арбітра, а саме:

- авторитарний – єдиноначальність арбітра, всі рішення в команді приймає тільки він. Такий арбітр прагне до одноосібної влади, йому притаманні непохитність і рішучість в судженнях. Він є дуже вимогливим до всіх учасників матчу, не дозволяє проявляти самостійність іншим офіційним особам матчу, надмірно різкий у критиці, упереджений в оцінках, честолюбивий та повністю ігнорує громадську думку;

- демократичний – арбітр частину своїх повноважень довіряє своїм асистентам. Рішення обговорює та приймає з іншими офіційними особами, окрім дуже важливих, де тільки він знає, як прийняти та вирішити. Під час роботи з командою створює таку атмосферу, де розвиватимуться ініціативність, сміливість, самостійність. Він вміє інтерпритувати ігрові епізоди відповідно до «температури» матчу, загальної атмосфери, важливості, а також знаходить підхід до кожного гравця;

- ліберальний – мінімальне втручання арбітра в хід матчу і те, що відбувається на полі, а також у роботу інших офіційних осіб. Всі рішення ніби віддаються під контроль самих гравців та асистентів арбітра, контроль здійснюється арбітром час від часу. Користується під час своєї роботи проханнями та домовленостями.

Також, як і в керівництві, можуть існувати змішані типи суддівства, де однакова низька вираженість стилів може вказувати на недосвідченість, середня вираженість – на гнучкість, а висока вираженість всіх стилів – на непередбачувану поведінку.

### **Діагностика емоційного інтелекту Холла [19].**

Методика запропонована для виявлення здатності розуміти відношення особистості, які репрезентуються в емоціях, і керувати емоційною сферою на

основі прийняття рішення. Вона допомагає визначити такі складові як: емоційна обізнаність; управління своїми емоціями (швидше емоційна відхідливість, емоційна неригідність); самомотивація (швидше якраз довільне управління своїми емоціями); емпатія; розпізнавання емоцій інших людей (швидше вміння впливати на емоційний стан інших людей).

Більшість з цих умінь допомагають арбітрам як у роботі зі своєю командою (асистентами, 4-им арбітром, відеоасистентом і т.д.), так і в комунікації та розумінні емоцій гравців на полі. Завдяки емоційному інтелекту арбітр може розпізнати момент, коли «температура» матч починає змінюватися, виділити неформальних лідерів команди, знайти спільну мову з тренерами і т.ін.

**Індикатор копінг-стратегій Амірхан [21].** Дана методика вважається одним із найвдаліших інструментів дослідження базисних стратегій поведінки людини у стресових ситуаціях. Ідея цього опитувальника полягає в тому, що всі поведінкові стратегії, які формуються у людини в процесі життя, можна поділити на три великі групи:

стратегія вирішення проблем - це активна поведінкова стратегія, при якій людина намагається використовувати всі особисті ресурси, що є у неї, для пошуку можливих способів ефективного вирішення проблеми;

стратегія пошуку соціальної підтримки - активна поведінкова стратегія, при якій людина для ефективного вирішення проблеми звертається за допомогою та підтримкою до навколишнього середовища: сім'ї, друзів, значущим іншим;

стратегія уникнення — це поведінкова стратегія, за якої людина намагається уникнути контакту з навколишньою дійсністю, уникнути вирішення проблем.

**Тест Кеттела (16 RF-опитувальник) [21].** Опитувальник (метод психодіагностики особистості) Кеттела є багатовимірної методикою, оцінює властивості нормальної особистості, він описує особистісну структуру людини,

виявляє особистісні проблеми, допомагає знайти корекційні механізми для вирішення особистісних проблем.

Для нашого дослідження ми, за даними науково-методичної літератури, визначили ті особистісні якості особистості, які науковцями були зазначені як важливі для роботи футбольних арбітрів. Крім цього, вони значною мірою впливають і на вибір стилю проведення матчу. Зокрема, було визначено:

- **фактор MD - "адекватність самооцінки"** - чим вище оцінка за цим фактором, тим більшою мірою людині властиво завищувати свої можливості і переоцінювати себе [21];

- **фактор А - "замкнутість-товариськість"**. При низьких оцінках людина характеризується некоммунікабельністю, замкнутістю, безучасністю, деякою ригідністю і суворістю в оцінці людей. При високих оцінках людина відкрита і добросердна, товариська і добродушна. Вона охоче співпрацює з людьми, активна в улагодженні конфліктів, довірлива, не боїться критики, переживає яскраві емоції, відразу відгукується на будь-які події [21];

- **фактор В - "інтелект"**. При низьких оцінках людині властиві конкретність і деяка ригідність мислення; може мати місце емоційна дезорганізація мислення. При високих оцінках спостерігається абстрактність мислення, кмітливість і здатність швидко навчатися. Існує деякий зв'язок з рівнем вербальної культури та ерудиції [21];

- **фактор С - "емоційна нестійкість - емоційна стійкість"**. При низьких оцінках виражені низька толерантність до фрустрації, підвладність почуттям, мінливість інтересів, схильність до лабільності настрою, роздратованість, утомлюваність, невротичні симптоми, іпохондрія [21].

При високих оцінках людина стримана, працелюбна, емоційно зріла, реалістично налаштована. Краще здатна наслідувати вимогам групи, характеризується стійкістю інтересів [21];

- **фактор Е - "підпорядкованість - домінантність"**. Низька оцінка вказує на сором'язливість людини, схильність поступатися іншим. Часто виявляється залежною, бере провину на себе, тривожиться щодо своїх можливих помилок. Високі оцінки характеризують людину як владну, незалежну, самовпевнену, вперту аж до агресивності. У конфліктах звинувачує інших, не визнає влади і тиску ззовні, визнає для себе авторитарний стиль керівництва, але й бореться за високий статус; конфліктна, примхлива [21];

- **фактор Н - "нерішучість - сміливість"**. При низьких оцінках людина відрізняється сором'язливістю, невпевненістю у своїх силах, стриманістю, нерішучістю, воліє перебувати в тіні. Відрізняється підвищеною чутливістю до погроз. Високі оцінки властиві людині з соціальною сміливістю, активністю, готовністю мати справу з незнайомими обставинами і людьми, схильністю до ризику [21];

- **фактор О - "впевненість у собі - тривожність"**. При низьких оцінках людина холоднокровна, спокійна, безтурботна, впевнена у собі. При високих оцінках людині властива тривожність, депресивність, вразливість [21];

- **фактор Q2 - "конформізм - нонконформізм"** - низькі показники характеризують людину як залежну від групи, що слідує за суспільною думкою, воліє і працювати, і приймати рішення тільки спільно з іншими людьми, завжди орієнтується на соціальне схвалення. При цьому у такої особи часто відсутня ініціатива щодо прийняття рішення. При високій оцінці людина визнає власні рішення, незалежна, прямує вибраним нею шляхом, сама приймає рішення і сама діє [21];

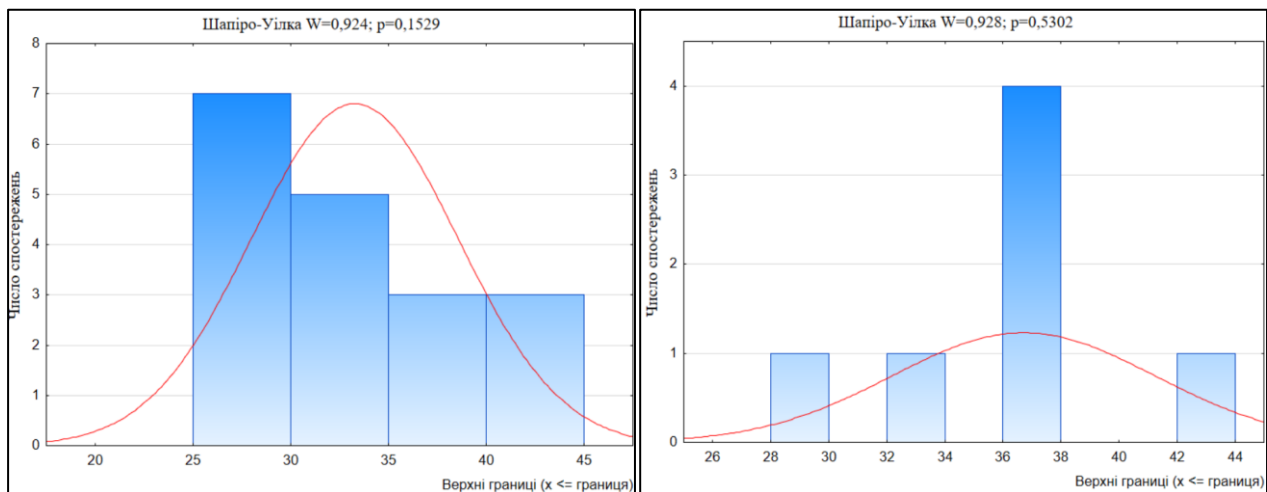
- **фактор Q3 - "низький самоконтроль - високий самоконтроль"**. При низьких оцінках спостерігається недисциплінованість, внутрішня конфліктність уявлень про себе; при високих - розвинутий самоконтроль, точність виконання соціальних вимог. Така людина слідує своєму

увяленню про себе, добре контролює свої емоції і поведінку, доводить будь-яку справу до кінця [21].

### 2.1.3. Методи математичної статистики

Статистичний аналіз здійснювався на основі стандартних методів обробки спортивно-педагогічних даних.

Перевірка відповідності спостережуваних даних нормальному закону розподілу є критичним етапом статистичного аналізу, оскільки вибір статистичних критеріїв значною мірою залежить від цього припущення. Для перевірки гіпотези про відповідність спостережуваних даних нормальному закону розподілу для невеликих вибірок ( $n < 30$ ) використовувався  $W$  критерій Шапіро-Уїлка. Наприклад, аналіз розподілу арбітрів високої кваліфікації за стійкістю до стресу показав, що отримані дані не відрізняються від нормального розподілу на статистично значущому рівні ( $p > 0.05$ ) для представників чоловічої і жіночої статі, що підтверджується результатами критерію Шапіро-Уїлка та візуально оцінюється за гістограмами розподілу (рис. 2.1).



а) чоловіки

б) жінки

**Рисунок 2.1.** – Перевірка гіпотези про відповідність даних нормальному закону розподілу на прикладі стійкості до стресу залежно від статі (скріншот з вікна програми STATISTICA 10.0)

Аналогічним чином усі спостережувані дані підлягали дослідженню ступеню їх наближення до нормального закону розподілу. На основі цієї перевірки (за допомогою критерію Шапіро-Уїлка) приймалося рішення про вибір критерію для подальшого аналізу: параметричного t-критерію Стьюдента або U-критерію Манна-Уїтні відповідно до того, чи підпорядковувалися дані нормальному закону розподілу (для незалежних вибірок).

При цьому попарні порівняння виконувались із застосуванням критерію Стьюдента для залежних та T-критерію Вілкоксона (для залежних вибірок).

Для впливу особистісних характеристик та поведінки футбольних арбітрів на їхній стиль суддівства застосовувався параметричний коефіцієнт кореляції Пірсона ( $r$ ), якщо дані виявлялися розподіленими нормально та коефіцієнт Спірмена ( $\rho$ ) в інших випадках.

За рівень статистичної значущості приймалась величина 0,05 ( $p < 0,05$ ).

Аналіз даних здійснювався з використанням комп'ютерних програми MS Excel та Statistica (StatSoft, USA).

## **2.2. Організація дослідження**

До дослідження було залучено 25 футбольних арбітрів професіональних ліг України. Серед них 12 арбітрів Прем'єр-ліги України, 6 арбітрів Першої ліги ПФЛ та 7 арбітрів-жінок (віком від 25 до 40 років, а також досвідом від 7 до 17 років арбітражу).

Дослідження проводилося у три етапи. На першому етапі дослідження використано методи теоретичного аналізу, узагальнення даних науково-методичної літератури та даних мережі Інтернет. За допомогою цих методів вивчалися роботи провідних фахівців та використовувалися їхні знання для підбору методів, які можуть допомогти розкрити особистісні якості футбольних арбітрів, а також стилі суддівства, які арбітри застосовують під час проведення футбольних матчів. Розробка плану проведення дослідження. На основі

отриманої інформації було сформульовано мету, завдання, предмет та об'єкт дослідження.

На другому етапі було проведено дослідження, в якому брали участь 25 футбольних арбітрів (12 арбітрів УПЛ, 6 арбітрів ПФЛ та 7 арбітрів-жінок). За допомогою підібраних методів психодіагностики у респондентів визначалися психологічні особливості арбітрів, а також стилі суддівства.

На третьому етапі було оброблено, проаналізовано та інтерпретовано результати дослідження, результати проведеного дослідження оформлено в кваліфікаційну роботу.

## РОЗДІЛ 3

## ОСОБИСТІСНІ ЯКОСТІ ФУТБОЛЬНИХ АРБІТРІВ ТА СФОРМОВАНІ СТИЛІ ЇХНЬОГО СУДДІВСТВА

## 3.1. Аналіз стилів суддівства футбольних арбітрів

На першому етапі дослідження за психологічним тестом «Стиль керівництва» було розглянуто стилі суддівства футбольних арбітрів. Зазначимо, що попередня перевірка підтвердила, що оцінки стилів суддівства учасників дослідження виявилися розподіленими нормально. Так, критерії Шапіро-Уїлка склали:  $W=0,952$  ( $p=0,2770$ ) за авторитарний,  $W=0,955$  ( $p=0,3297$ ) за демократичний та  $W=0,958$  ( $p=0,3746$ ) за ліберальний стилі.

Цікавим і дещо неочікуваним результатом порівняльного аналізу стала відсутність статистично значущих ( $p>0,05$ ) відмінностей між стилями суддівства футбольних арбітрів залежно від статі (табл. 3.1).

**Таблиця 3.1** – Порівняльний аналіз стилів суддівства футбольних арбітрів залежно від статі ( $n=25$ )

| Стиль суддівства | Центральна тенденція та розкид |     |             |     | Результати порівняльного аналізу |   |        |
|------------------|--------------------------------|-----|-------------|-----|----------------------------------|---|--------|
|                  | чоловіки (n=18)                |     | жінки (n=7) |     | t                                | f | p      |
|                  | $\bar{x}$                      | S   | $\bar{x}$   | S   |                                  |   |        |
| Авторитарний     | 9,0                            | 3,1 | 9,1         | 1,5 | -0,115                           | 3 | 0,9094 |
| Демократичний    | 15,4                           | 2,1 | 13,7        | 3,0 | 1,583                            | 3 | 0,1271 |

|             |      |     |     |     |       |    |        |
|-------------|------|-----|-----|-----|-------|----|--------|
| Ліберальний | 10,0 | 3,1 | 9,0 | 3,6 | 0,698 | 23 | 0,4922 |
|-------------|------|-----|-----|-----|-------|----|--------|

Примітка:  $t$  – критерій Стьюдента для незалежних вибірок;  $df$  – ступені вільності;  $p$  – досягнутий рівень значущості

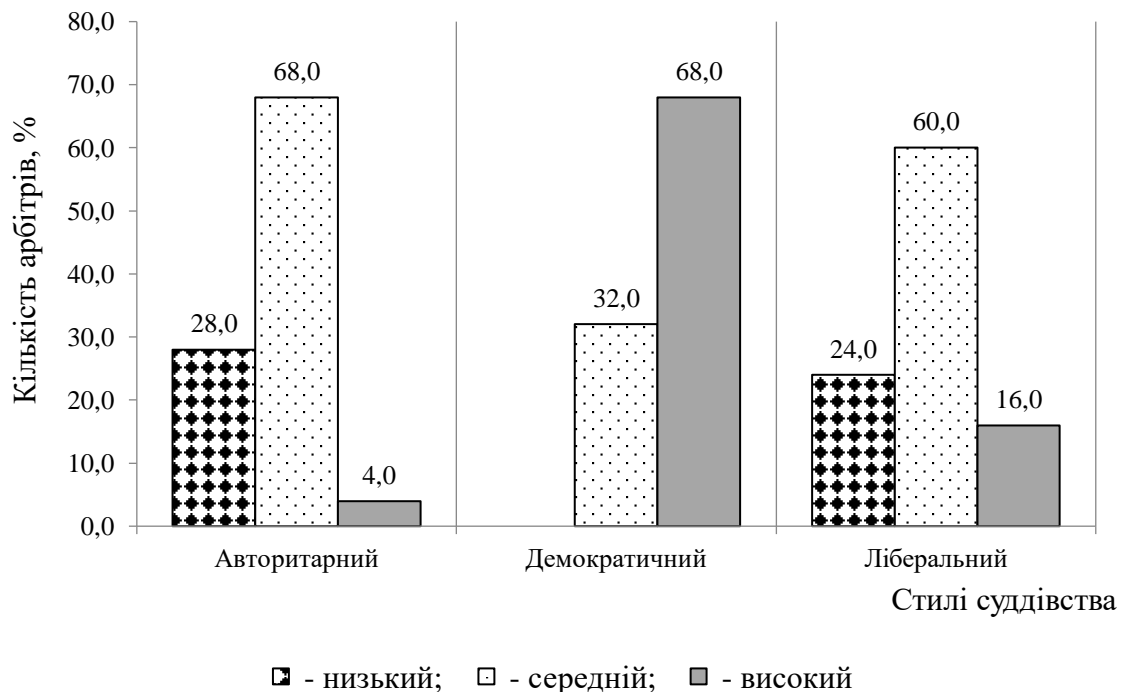
Аналіз результатів психодіагностичного тесту показав, що серед жінок-арбітрів спостерігається тенденція до більш авторитарного стилю суддівства порівняно з чоловіками: їхні оцінки виявилися на 1,1 % вищими порівняно з чоловіками. Тобто, жінки частіше демонструють категоричність у прийнятті рішень та жорсткість у комунікації з гравцями. Цей факт може бути пов'язаний з необхідністю підтверджувати свою компетентність та стверджуватися в переважно чоловічому середовищі. Водночас, жінки-арбітри рідше використовують демократичний та ліберальний стилі керівництва: оцінки демократичного і ліберального стилю виявилися нижчими на 11,0 % та 10,0 % відповідно.

Незважаючи на виявлені відмінності між статями, слід зазначити, що вони не є статистично значущими ( $p > 0,05$ ). Це означає, що отримані результати можуть бути випадковими і не відображають реальних відмінностей між групами.

Для отримання більш повного уявлення про стилі суддівства у всій вибірці арбітрів було розраховано середнє значення та стандартне відхилення за кожним із стилів керівництва. Результати цього аналізу показали, що прояв авторитарності серед футбольних арбітрів в середньому складає (9,0; 2,7) балів, що відповідає середньому рівню. Також в учасників дослідження прояв ліберальності знаходиться на середньому рівні з оцінкою (9,7; 3,2) бали. Найвищий бал – 14,9 бала зі стандартним відхиленням 2,4 бала, випробувані отримали за прояв демократичності. Ця оцінка відповідає високому прояву стилю суддівства.

Отже, найвищий середній бал за прояв демократичності свідчить про те, що більшість арбітрів прагнуть до діалогу, врахування думок інших учасників та спільного прийняття рішень. Цю тенденцію можна вважати позитивною, так як вона сприяє створенню більш конструктивної атмосфери на футбольному полі. Однак, незважаючи на загальні тенденції, існують значні індивідуальні відмінності у прояві різних стилів керівництва. Це може бути пов'язано з різними особистісними характеристиками арбітрів, які обслуговують футбольні матчі.

Розподіл футбольних арбітрів за стилями керівництва показав, що максимальний відсоток (68,0 %) футбольних арбітрів характеризується однаково середнім рівнем прояву як авторитарного, так демократичного стилю суддівства. Середній прояв ліберального суддівства спостерігається у 60,0 % суддів. Ще 28,0 та 24,0 % з них показали низький ступінь прояву авторитарного та ліберального стилю керівництва (рис. 3.1).



**Рисунок 3.1.** – Розподіл футбольних арбітрів за стилями керівництва (n=25)

Отримані результати свідчать, що футбольні арбітри в середньому демонструють досить збалансований підхід до суддівства, поєднуючи елементи авторитарності, демократичності та ліберальності. Це може вказувати на те, що арбітри усвідомлюють необхідність гнучкого підходу до різних ігрових ситуацій та ефективної взаємодії з різними учасниками матчу.

### 3.2. Вплив особистісних характеристик на стиль керівництва футбольних арбітрів

Вивчення особистісних якостей футбольних арбітрів є надзвичайно важливим для розуміння багатьох аспектів футбольної гри, управління спортивними організаціями тощо. Дослідження такого спрямування дозволяють отримати цінні наукові знання як для самих арбітрів, так і для їхніх менторів та спортивних організацій (рис. 3.3).



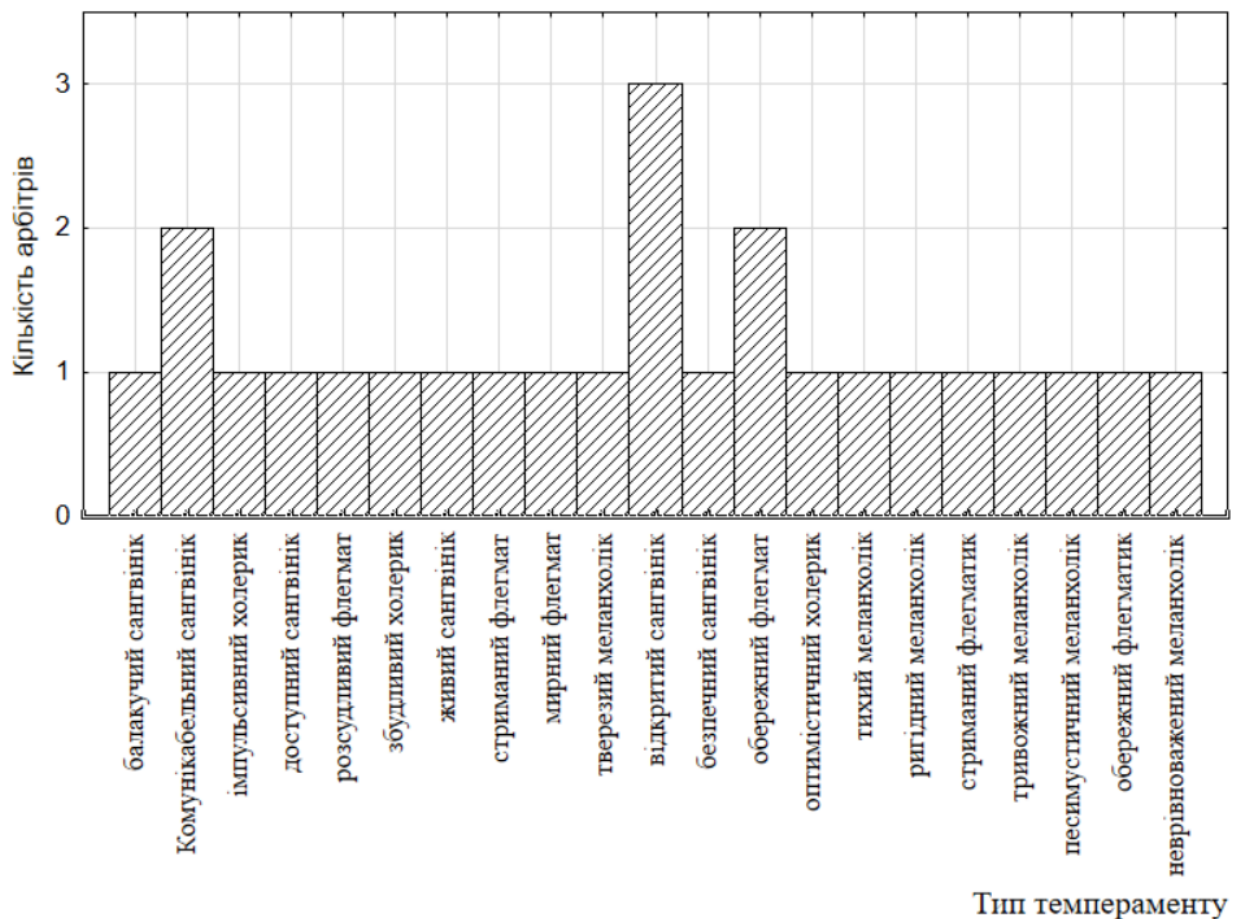
**Рисунок 3.3.** – Особистісні якості арбітрів як об'єкт наукового пізнання

Крім того, знання про особистісні якості арбітрів дозволяють краще зрозуміти причини прийняття ними тих чи інших рішень, що зменшує рівень напруженості та конфліктів, допомагає проводити більш об'єктивну оцінку їх

роботи. Тому наступний етап дослідження ми спрямували на визначення типу темпераменту та інших особистісних характеристик учасників дослідження та дослідження їх впливу на стиль суддівства футбольних арбітрів.

### 3.2.1. Типи темпераменту та їх зв'язок зі стилями суддівства

У ході визначення типу темпераменту футбольних арбітрів (тест Айзенка (EPQ)) не вдалося виявити зв'язок між типом темпераменту та стилем суддівства футбольних арбітрів: серед них зустрічаються особи з різноманітними типами темпераменту. Максимальна частота випадків (усього 3 арбітри) – це коли арбітр відкритий сангвінік. Ще по 2 випадки, коли арбітри класифікувалися як комунікабельний сангвінік та обережний флегматик. Натомість у решти учасників дослідження типи темпераменту не співпадають (рис. 3.2). Ймовірно, у формуванні стилю роботи футбольних арбітрів більш значущу роль ніж вроджені особливості нервової системи відіграють інші фактори, як-от стійкість до стресу, особистісні якості, копінг-поведінка тощо.



**Рисунок 3.2.** – Розподіл футбольних арбітрів за типам темпераменту  
(n=25)

Варто загострити увагу, що при більш детальному аналізі показників, які визначають тип темпераменту респондентів, ми побачили, що така психологічна властивість темпераменту, як екстраверсія у футбольних арбітрів склала 12 (11,0; 14,0), а нейротизм – 10,0 (8,0; 18,0) бала, де дані наведено у вигляді Me (25 %; 75 %). Це можна інтерпретувати як помірну екстраверсію та помірний нейротизм. При цьому статистично значущих відмінностей між проявом екстраверсії та нейротизму у футбольних арбітрів не зареєстровано ( $T=145,0$ ;  $p=0,6377$ ). Водночас не доведено, що за проявами екстраверсії футбольні арбітри відрізняються за статтю ( $U=35,0$ ;  $p=0,0960$ ). Так само, досліджувані групи чоловіків й жінок не продемонстрували статистично значущих відмінностей за проявом нейротизму ( $U=47,5$ ;  $p=0,3640$ ).

Таким чином, дослідження показало, що футбольні арбітри демонструють середній рівень прояву як екстраверсії, так і нейротизму. А це дозволяє нам характеризувати арбітрів, як людей товариських, але водночас схильних до переживань та тривоги.

Не виявлено серед футбольних арбітрів статистично значущих ( $p>0,05$ ) відмінностей за рівнем екстраверсії та нейротизму між чоловіками та жінками. Це вказує на те, що стать не є значущим фактором, який впливає на рівень прояву цих особистісних характеристик у даній професійній групі.

### **3.2.2. Зв'язок стресостійкості зі стилями суддівства**

Вивчаючи стійкість до стресу у футбольних арбітрів, ми встановили наступні їх особливості.

Не зважаючи на те, що оцінка стійкості до стресу в жінок-арбітрів на 10,2 % переважає цей показник у чоловіків-арбітрів (33,3 проти 36,7 балів) (тобто в цілому рівень стійкості до стресу в арбітрів-чоловіків є трохи вищим від середнього, в той час як у жінок – середній, що вказує на їхню більшу стійкість

до стресу), дослідження показало, що виявлені відмінності не є статистично значущими ( $p > 0,05$ ). Результати порівняльного аналізу стійкості до стресу учасників дослідження залежно від статі наведено в таблиці (табл. 3.2).

**Таблиця 3.2.** – Порівняльний аналіз стійкості до стресу учасників дослідження залежно від статі (n=25)

| Стать    | Розрахункові дані |     |        |    |        |
|----------|-------------------|-----|--------|----|--------|
|          | $\bar{x}$         | S   | T      | df | p      |
| чоловіки | 33,3              | 5,2 | -1,151 | 23 | 0,1436 |
| Жінки    | 36,7              | 4,5 |        |    |        |

Примітка: t – критерій Стьюдента для незалежних вибірок; df – ступені вільності; p – досягнутий рівень значущості

Відтак розподіл футбольних арбітрів за рівнями стійкості до стресу ми здійснили для усієї вибірки учасників дослідження.

Установлено, що рівень стійкості більшості арбітрів варіює від трохи нижче до трохи вище від середнього: у цьому діапазоні зосереджена максимальна частка футбольних арбітрів, яка становить 76,0 % . Отже, загалом арбітри демонструють середній рівень стійкості до стресу. Водночас акцентуємо увагу на тому, що серед випробуваних не виявилось випадків, коли їхній рівень стійкості до стресу був високим або дуже високим і лише 4,0 % з них вирізнялися вищим за середній рівень стресу. З іншого боку, 8,0 % демонструють низький рівень стресостійкості (рис. 3.4).



|                |      |     |      |     |       |    |        |
|----------------|------|-----|------|-----|-------|----|--------|
| Загальна       | 15,8 | 5,1 | 14,0 | 6,4 | 0,744 | 23 | 0,4646 |
| Наполегливість | 10,9 | 3,4 | 9,3  | 3,5 | 1,082 | 23 | 0,2904 |
| Самовладання   | 8,0  | 3,2 | 6,9  | 3,5 | 0,783 | 23 | 0,4415 |

Примітка:  $t$  – критерій Стьюдента для незалежних вибірок;  $df$  – ступені вільності;  $p$  – досягнутий рівень значущості

Так дослідження вольової саморегуляції у футбольних арбітрів свідчить, що загальний рівень вольової саморегуляції, наполегливості та самовладання дещо перевищує встановлені орієнтовні значення. Середній бал за загальною шкалою вольової саморегуляції склав 15,3 бали (стандартне відхилення 5,5), що свідчить про досить високий рівень розвитку цієї якості у арбітрів. Однак, 32% учасників дослідження продемонстрували рівень вольової саморегуляції нижче встановленого орієнтовного значення (12 балів). Аналогічна ситуація спостерігається за шкалами наполегливості та самовладання. Загалом оцінки показників - 10,5; 3,5 та 7,7; 3,2 балів для якостей наполегливості та самовладання відповідно перевищували порогові значення (8 і 6 балів), проте 28% з них характеризувалися зниженим рівнем за шкалою наполегливості та 32,0% – за шкалою самовладання.

Цікавим є той факт, що ліберальний стиль суддівства демонструє помірні зворотні кореляції зі всіма шкалами вольової саморегуляції: наполегливістю, самовладанням та загальною оцінкою (рис. 3.5).



**Рисунок 3.5.** – Кореляції між ліберальним стилем суддівства та показниками вольової саморегуляції

На нашу думку це може свідчити про те, що арбітри, які віддають перевагу ліберальному стилю, можуть бути менш наполегливими і менш схильними до самоконтроля.

### 3.2.4. Лідерські здібності та їх зв'язок зі стилями суддівства

Подальше дослідження показало, що за проявом лідерських здібностей чоловіки й жінки арбітри статистично значуще не відрізняються ( $t=0,891$ ;  $df=23$ ;  $p>0,05$ ). Середній бал за шкалою лідерських здібностей склав 28,2 бала (стандартне відхилення 5,7), тобто зафіксовано помірний рівень розвитку таких якостей, як здатність впливати на інших, приймати рішення та брати відповідальність на себе. Розподіл футбольних арбітрів за проявом лідерських здібностей показав, що у 32,0 % вони розвинені слабо, у 64,0 % – помірно, а ще у 8,0 % – сильно. Жоден учасник дослідження не продемонстрував схильність до диктату.

Слід загострити увагу, що, як і у випадку з вольовою саморегуляцією, лідерські здібності демонструють зворотний статистично значущий ( $r=-0.602$ ;

$p < 0,05$ ) зв'язок з ліберальним стилем суддівства. Це може свідчити про те, що арбітри з більш розвиненими лідерськими здібностями можуть бути більш схильні до авторитарного стилю прийняття рішень, тоді як арбітри з ліберальним стилем можуть мати менш виражені лідерські амбіції.

### 3.2.5. Рівень емоційного інтелекту арбітрів та його зв'язок зі стилями суддівства

Оскільки, як було встановлено, не всі показники емоційного інтелекту (за методикою Холла) підпорядковуються нормальному закону розподілу ( $W$  варіює від 0,880 до 0,936), для представлення загальної тенденції та розкиду ми застосовували медіану  $Me$  та 25 і 75 квартилі, а для аналізу – непараметричні критерії.

Так само як і у попередніх випадках, показники інтеграційного рівня емоційного інтелекту у футбольних арбітрів статистично значуще ( $p > 0,05$ ) не відрізнялися залежно від статі (табл. 3.4).

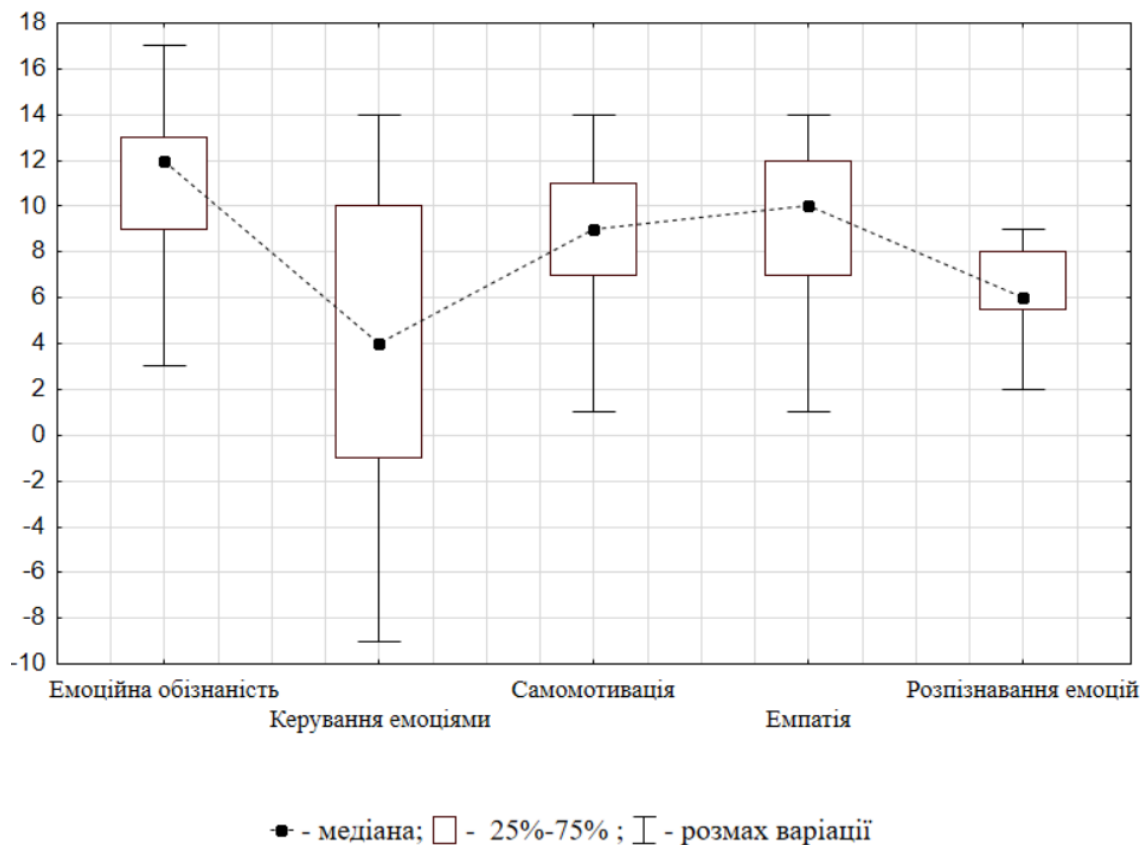
**Таблиця 3.4.** – Порівняльний аналіз емоційного інтелекту Холла футбольних арбітрів залежно від статі ( $n=25$ )

| Показники                 | Сума рангів            |                    | Результати порівняльного аналізу |        |
|---------------------------|------------------------|--------------------|----------------------------------|--------|
|                           | чоловіки<br>( $n=18$ ) | жінки<br>( $n=7$ ) | U                                | p      |
| Емоційна обізнаність      | 203,0                  | 122,0              | 32,0                             | 0,0649 |
| Керування своїми емоціями | 261,5                  | 63,5               | 35,5                             | 0,1022 |
| Самомотивація             | 235,5                  | 89,5               | 61,5                             | 0,9517 |
| Емпатія                   | 218,0                  | 107,0              | 47,0                             | 0,3482 |

|                                  |       |      |      |        |
|----------------------------------|-------|------|------|--------|
| Розпізнавання емоцій інших людей | 223,5 | 76,5 | 48,5 | 0,5049 |
| Загальна оцінка                  | 248,5 | 76,5 | 48,5 | 0,3968 |

Примітка: U – критерій Манна-Уїтні; p – досягнутий рівень значущості

Розглядаючи медіани показників емоційного інтелекту Холла ми пересвідчилися, що найнижчі оцінки футбольні арбітри отримали за показником «Керування емоціями» (медіана склала 4 бали), а найвищі – за емоційною обізнаністю (медіана склала 12 балів) (рис. 3.6).



**Рисунок 3.6.** – Показники емоційного інтелекту футбольних арбітрів (n=25)

Інтерпретація оцінок показників свідчить про те, що в цілому у футбольних арбітрів низький рівень керування емоціями. Так само, їм притаманний низький рівень розпізнавання емоцій інших людей: медіанна оцінка показника становила 6 балів. Решта показників відповідають середньому

рівню. Установлено, що 52,0 % випробуваних характеризуються низьким, а решта 48,0 % – середнім рівнем емоційного інтелекту.

Щодо визначення впливу емоційного інтелекту на стиль суддівства за коефіцієнтом Спірмена, то дослідження дозволило виявити наступні закономірності:

- емоційна обізнаність прямо статистично значуще корелює ( $\rho=0,544$ ;  $p<0,05$ ) з авторитарним стилем суддівства;
- ліберальний стиль суддівства має зворотній статистично значущий кореляційний зв'язок із керування емоціями ( $\rho=-0,595$ ;  $p<0,05$ ) та самомотивацією ( $\rho=-0,658$ ;  $p<0,05$ );
- демократичний стиль суддівства не пов'язаний із емоційним інтелектом футбольних арбітрів.

Отримані нами результати дослідження свідчать про те, що емоційний інтелект, зокрема його окремі компоненти, має суттєвий вплив на стиль суддівства у футболі. Виявлений прямий кореляційний зв'язок між емоційною обізнаністю та авторитарним стилем суддівства вказує на те, що арбітри, які краще розуміють свої та чужі емоції, схильні до більш авторитарного стилю прийняття рішень. Зворотний кореляційний зв'язок між керуванням емоціями, самомотивацією та ліберальним стилем суддівства свідчить про те, що арбітри, які вміють керувати своїми емоціями та мають високий рівень самомотивації, частіше обирають більш ліберальний стиль суддівства. Відсутність статистично значущого зв'язку між демократичним стилем суддівства та емоційним інтелектом може вказувати на те, що цей стиль суддівства може бути обумовлений іншими факторами, такими як досвід, рівень освіти, або особистісні особливості арбітра.

### 3.2.6. Зв'язок прояву копінг-стратегій футбольних арбітрів та їх стилю суддівства

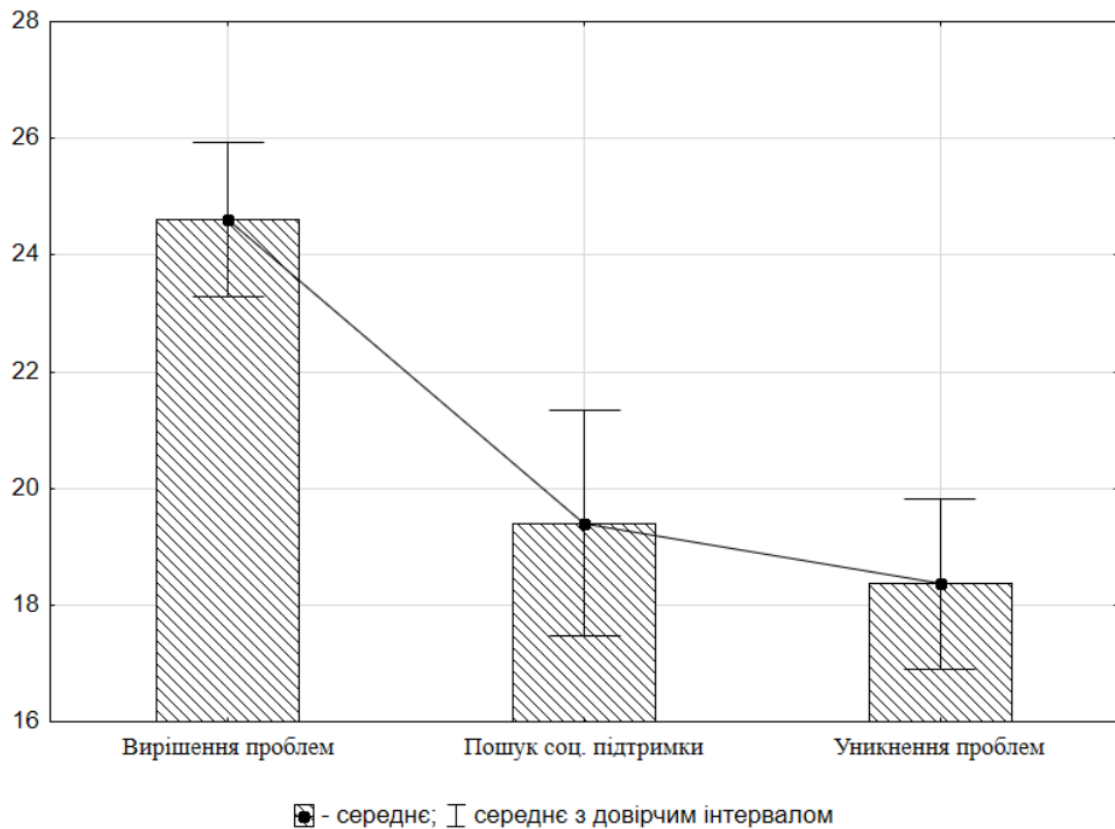
Вивчення особливостей копінг-стратегій футбольних арбітрів показало, що порівняно з чоловіками, жінки в більшій схильються до вирішення або уникнення проблем, в той час як пошук соціальної підтримки серед чоловіків дещо вищий. Утім варто зазначити, що дослідження дозволило довести відсутність статистично значущих ( $p > 0,05$ ) відмінностей у футбольних арбітрів залежно від статі (табл. 3.5).

**Таблиця 3.5.** – Порівняльний аналіз копінг-стратегій футбольних арбітрів залежно від статі (n=25)

| Шкала                      | Центральна тенденція та розкид |     |             |     | Результати порівняльного аналізу |    |        |
|----------------------------|--------------------------------|-----|-------------|-----|----------------------------------|----|--------|
|                            | чоловіки (n=18)                |     | жінки (n=7) |     |                                  |    |        |
|                            | $\bar{x}$                      | S   | $\bar{x}$   | S   | t                                | df | p      |
| Вирішення проблем          | 24,4                           | 3,2 | 25,0        | 3,5 | -0,381                           | 23 | 0,7067 |
| Пошук соціальної підтримки | 19,8                           | 4,8 | 18,4        | 4,5 | 0,638                            | 23 | 0,5299 |
| Уникнення проблем          | 18,1                           | 3,2 | 19,1        | 4,5 | -0,685                           | 23 | 0,5000 |

Примітка: t – критерій Стьюдента для незалежних вибірок; df – ступені вільності; p – досягнутий рівень значущості.

Як можна побачити на рисунку, для випробуваних характерний середній рівень вирішення проблем, середній рівень пошуку соціальної підтримки та низький рівень уникнення проблем (рис. 3.7).



**Рисунок 3.7.** – Середні показники копінг-стратегій футбольних арбітрів (n=25)

Щодо взаємозв'язків між копінг-стратегіями та стилями суддівства, то виявлено наступні статистично значущі ( $p < 0,05$ ) кореляції:

- здатність до вирішення проблем та схильність до уникнення проблем прямо корелює з авторитарним стилем суддівства: коефіцієнти кореляції Пірсона відповідно склали 0,595 та 0,436;
- ліберальний стиль суддівства має прямий статистично значущий зв'язок із уникненням проблем ( $r=0,448$ );
- демократичний стиль суддівства не пов'язаний з особливостями поведінки футбольних арбітрів.

Таким чином можна стверджувати, що копінг-стратегії, які використовують футбольні арбітри для подолання стресу та вирішення проблем, мають прямий вплив на їхній стиль суддівства. Зокрема, арбітри, які схильні до



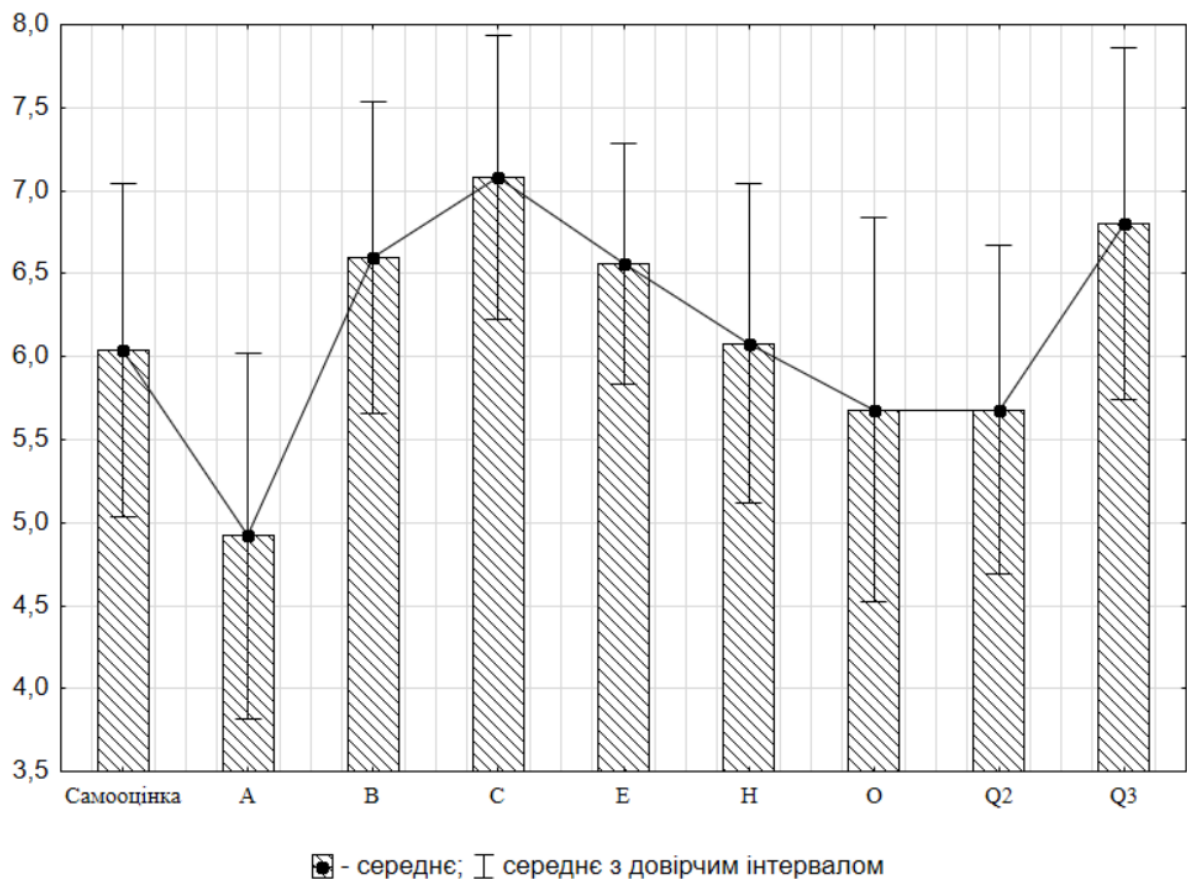
|                                      |     |     |     |     |        |    |        |
|--------------------------------------|-----|-----|-----|-----|--------|----|--------|
| Адекватність самооцінки              | 6,3 | 2,9 | 5,4 | 2,3 | 0,780  | 23 | 0,4432 |
| А (замкнутість-товариськість)        | 4,8 | 2,8 | 5,1 | 2,7 | -0,255 | 23 | 0,8013 |
| В (інтелект)                         | 6,6 | 2,1 | 6,6 | 2,4 | 0,038  | 23 | 0,9697 |
| С (емоційна стійкість)               | 7,5 | 2,8 | 6,0 | 1,7 | 1,679  | 23 | 0,1067 |
| Е (підпорядкованість-домінантність)  | 6,7 | 1,3 | 6,1 | 1,9 | 0,733  | 23 | 0,4711 |
| Н (боязнь - сміливість)              | 6,4 | 2,3 | 5,1 | 2,3 | 1,272  | 23 | 0,2159 |
| О (впевненість в собі - тривожність) | 5,4 | 3,2 | 6,3 | 2,7 | 0,664  | 23 | 0,5131 |
| Q2 (конформізм - нонконформізм)      | 5,4 | 2,2 | 6,4 | 2,5 | 0,974  | 23 | 0,3400 |
| Q3 (низький - високий самоконтроль)  | 6,8 | 2,1 | 6,9 | 2,8 | -0,068 | 23 | 0,9464 |

Примітка: t – критерій Стьюдента для незалежних вибірок; df – ступені вільності; p – досягнутий рівень значущості

Проаналізувавши середні значення показників, ми побачили, що у футбольних арбітрів за показником фактора А (замкнутість-товариськість) зафіксовано найнижчі значення. При цьому 68,0 % з них вирізняються холодністю, скептицизмом, формалізмом у контактах. Ще 28,0 % випробуваних

показали середній рівень товариськості, тобто вони переважно є стриманими, відстороненими, критичними.

Стосовно адекватності самооцінки, то 24,0 % суддів виявляють невдоволення собою, непевність у собі, надмірну критичність по відношенню до себе. Натомість 12,0 % з них переоцінюють свої можливості, вони занадто самовпевнені й задоволені собою (рис. 3.8).



**Рисунок 3.8.** – Середні показники особистості футбольних арбітрів за опитувальником Кеттела (n=25)

Виявилося, що найвищими балами було оцінено емоційну стійкість учасників дослідження, які в цілому показали середній рівень її розвитку. Тобто загалом футбольних арбітрів можна охарактеризувати як емоційно стійких, тверезо оцінюючих дійсність, активних і зрілих. Проте 20,0 % з них виявляють дратівливість, емоційну збудливість, що має невротичну симптоматику.

Серед футбольних арбітрів переважна більшість (56,0 %) інтелектуально добре розвинені, вони швидко сприймають та засвоюють нові знання та технології, демонструють високий культурний рівень. Попри те, що у 12,0 % випробуваних виявлено знижену здатність до навчання, їх середня оцінка за фактором В вказує на чітко виражене спрямування суддів на інтелектуальну діяльність.

Дослідження показало, що 24,0 % футбольних арбітрів є домінуючими та 24,0 % – самовпевнені, незалежно мислячі, керуються власними правилами поведінки та не визнають авторитетів. Водночас 12,0 % схильні поступатися іншим.

Середня оцінка фактору Н відповідає середньому прояву боягузства/смівості у суддів футбольних змагань. Лише 16,0 % футбольних арбітрів виявилися спонтанними, соціально-смівими, авантюрними. При цьому 40,0 % є занадто обережними й стриманими.

Загалом виявлено середній рівень тривожності у суддів. Однак у 36,0 % випробуваних спостерігається посилена тривожність і репресивність.

У футбольних арбітрів констатовано середній рівень прояву фактора Q2 (конформізм-нонконформізм). 12,0 % із них також продемонстрували самозадоволеність та підприємливість, а 24,0 % – незалежність, схильність йти власною дорогою, приймати власні рішення, діяти самостійно.

Футбольні арбітри в цілому характеризуються середніми оцінками фактора Q3 (низький - високий самоконтроль). 40,0 % показали вищий середнього і високий рівень самоконтролю, що вказує на розвиненість в них самоконтролю, наполегливості, свідомості, схильності до дотримання етикету. Водночас 16,0 % учасників дослідження виявляють імпульсивність і недостатній самоконтроль.

На основі наданих даних ми розробили узагальнений портрет футбольного арбітра:

- соціальна орієнтація – часто замкнуті, стримані, формальні у контактах. Воліють дотримуватися дистанції;
- самооцінка – рівень самооцінки варіює від низької до завищеної, хоча переважає тенденція до самокритичності;
- емоційна стійкість – загалом емоційно стійкі, але деякі схильні до дратівливості та збудливості;
- інтелект – більшість арбітрів демонструють високий рівень інтелекту, що дозволяє їм швидко приймати рішення;
- лідерські якості – для значної частини арбітрів характерні лідерські якості, як то домінантність та незалежність;
- тривожність – часто арбітри відчують підвищену тривожність;
- конформність – демонструють середній рівень конформності, тобто здатні дотримуватися правил, але водночас мають власну думку;
- самоконтроль – більшість арбітрів мають високий рівень самоконтролю.

Стиль суддівства виявився статистично значуще ( $p < 0,05$ ) пов'язаним з такими особистісними рисами характеру:

- з авторитарним стилем суддівства має зворотній кореляційний зв'язок фактор А (замкнутість-товариськість) ( $r = -0,467$ ), тобто чим більш товариський та відкритий арбітр, тим менше від схиляється до авторитарного типу керування;
- ліберальний стиль суддівства має зворотній статистично значущий зв'язок із факторами С (емоційна стійкість), Н (боязнь - сміливість) і ОЗ (низький - високий самоконтроль); відповідні коефіцієнти Пірсона склали  $-0,538$ ,  $-0,605$  та  $-0,466$ ;

- з усіх досліджуваних показників з демократичним стилем суддівства встановлено єдиний статистично значущий кореляційний зв'язок – це зворотній зв'язок із фактором В (інтелект), щільність якого складає 0,425 ( $r=-0,425$ ).

Попри те, що виявлені кореляційні зв'язки між інтелектом та демократичним стилем суддівства можуть здаватися парадоксальними, в нашому дослідженні під таким стилем мається на увазі не стільки участь арбітра в прийнятті колективних рішень, скільки його здатність до гнучкості, об'єктивності та врахування різних точок зору. Більш інтелектуально розвинені арбітри можуть бути більш схильні до такого підходу, оскільки вони здатні аналізувати більшу кількість інформації та бачити різні перспективи.

Отже, проведений аналіз особистісних характеристик футбольних арбітрів за допомогою опитувальника Кеттелла дозволив отримати детальну картину їхнього психологічного портрета. Результати дослідження демонструють, що особистісні риси арбітрів мають суттєвий вплив на їхній стиль суддівства.

### **Висновки до розділу 3**

У результаті досліджень було отримано дані про стилі суддівства, які застосовують арбітри, а також дані про їх особистісні якості такі як: темперамент, стресостійкість, вольову саморегуляцію, лідерські здібності, інтелект, впевненість, сміливість, самоконтроль, соціальну орієнтацію тощо.

Результати аналізу стилів керівництва футбольних арбітрів показали, що прояв авторитарності та ліберальності відповідає середньому рівню, а найвищий бал випробувані отримали за прояв демократичності.

Цікавим виявився той факт, що серед жінок-арбітрів спостерігається тенденція до більш авторитарного стилю суддівства порівняно з чоловіками. Вибір такого стилю може бути зумовлений необхідністю жінкам, працюючи у переважно чоловічому середовищі, підтверджувати свою компетентність.

У ході дослідження не вдалося виявити зв'язок між типами темпераменту футбольних арбітрів та стилем суддівства. Ймовірно, у формуванні стилю роботи футбольних арбітрів більш значущу роль, ніж вроджені особливості нервової системи, відіграють інші фактори.

Встановлено, що загалом футбольні арбітри демонструють середній рівень стійкості до стресу, проте ця особливість статистично значуще не впливає на вибір стилю суддівства футбольних арбітрів.

Вдалося встановити, що ліберальний стиль суддівства демонструє помірні зворотні кореляції зі всіма шкалами вольової саморегуляції: наполегливістю, самовладанням та загальною оцінкою. Це може свідчити про те, що арбітри, які віддають перевагу ліберальному стилю, можуть бути менш наполегливими і менш схильними до самоконтролю.

Дослідження лідерських здібностей дало змогу визначити, що арбітри з більш розвиненими лідерськими здібностями можуть бути більш схильні до авторитарного стилю прийняття рішень, тоді як арбітри з ліберальним стилем можуть мати менш виражені лідерські амбіції.

Отримані нами результати дослідження свідчать про те, що емоційний інтелект, зокрема його окремі компоненти, має суттєвий вплив на стиль суддівства у футболі. Виявлений прямий кореляційний зв'язок між емоційною обізнаністю та авторитарним стилем суддівства вказує на те, що арбітри, які краще розуміють свої та чужі емоції, схильні до більш авторитарного стилю прийняття рішень. Зворотний кореляційний зв'язок між керуванням емоціями, самомотивацією та ліберальним стилем суддівства засвідчує, що арбітри, які вміють керувати своїми емоціями та мають високий рівень самомотивації, частіше обирають більш ліберальний стиль суддівства. Відсутність статистично значущого зв'язку між демократичним стилем суддівства та емоційним інтелектом може вказувати на те, що цей стиль суддівства може бути обумовлений іншими факторами.

У результаті проведеного аналізу даних було виявлено, що копінг-стратегії, які використовують футбольні арбітри для подолання стресу та вирішення проблем, мають прямий вплив на їхній стиль суддівства. Зокрема, арбітри, які схильні до активного вирішення проблем та пошуку ефективних рішень, частіше демонструють авторитарний стиль суддівства. Водночас арбітри, які схильні до уникнення проблем, частіше демонструють ліберальний стиль суддівства. Статистичного зв'язку між демократичним стилем та копінг-стратегіями не виявлено.

Таким чином результати дослідження демонструють, що особистісні риси арбітрів мають суттєвий вплив на їхній стиль суддівства.

## ВИСНОВКИ

1. Одним з найсуттєвіших і пріоритетних аспектів діяльності футбольного арбітра є постійна психологічна та психоемоційна підготовка, як на початковому етапі (навчання в регіональних школах футбольних арбітрів), так і впродовж всього шляху його кар'єри. Покращення уваги, концентрації, боротьба зі стресом, розвиток лідерських якостей, комунікації, самовладання, розуміння своїх емоцій та емоцій інших людей, - ті речі, які полегшують і покращують роботу арбітрів в умовах сучасного футболу, який швидко змінюється і вдосконалюється в усіх відношеннях. Проте в науково-методичній літературі, все ще вкрай мало висвітлюються психологічні проблеми суддівства: не визначено аспекти, які забезпечують успіх у суддівській діяльності, немає даних про значущі для професійної діяльності психологічні властивості особистості арбітра, його стан під час проведення матчу тощо.

2. Низка специфічних складних факторів, таких як: швидкоплинність обставин; високий рівень фізичного і психічного навантаження; висока соціальна відповідальність за прийняте рішення; безпосередня робота одночасно з великою кількістю спортсменів; необхідність вирішення психологічних та фізичних конфліктних ситуацій; незворотність прийнятого рішення та загалом внутрішні переживання арбітра-індивіда під час матчу - потребує від представників «футбольної феміди» наявності та сформованості у них певних психологічних якостей, які допоможуть їм забезпечити професійну придатність для такого непростого виду діяльності. Серед таких особистісних якостей аналіз спеціальної літератури виявив: стресостійкість, комунікабельність, чесність, впевненість, сміливість, вольові якості, лідерські здібності, емоційний інтелект, самоконтроль тощо.

3. Переважна більшість арбітрів, які взяли участь в дослідженні, відповідно до середнього значення та стандартного відхилення за кожним із стилів керівництва, схильні застосовувати демократичний стиль керівництва.

Футбольні арбітри демонструють досить збалансований підхід до суддівства, поєднуючи елементи авторитарності, демократичності та ліберальності. Це вказує на те, що арбітри усвідомлюють необхідність гнучкого підходу до різних ігрових ситуацій та взаємодії з усіма учасниками матчу, а також про аналітичну поведінкову стриманість арбітрів під час виконання ними службових обов'язків. Прояв авторитарності серед футбольних арбітрів в середньому складає (9,0; 2,7) балів, що відповідає середньому рівню; прояв ліберальності знаходиться на середньому рівні з оцінкою (9,7; 3,2) бали; найвищий бал – 14,9 бали зі стандартним відхиленням 2,4 бали, випробувані

4. Аналіз результатів психодіагностичних тестів показав, що серед жінок-арбітрів спостерігається тенденція до більш авторитарного стилю суддівства порівняно з чоловіками. Оцінки застосування жінками демократичного і ліберального стилю виявилися нижчими на 11,0 % та 10,0 % відповідно. Цей факт може бути пов'язаний з необхідністю підтверджувати свою компетентність, працюючи у переважно чоловічому середовищі.

5. У ході дослідження не вдалося виявити зв'язок між типом темпераменту та стилем суддівства футбольних арбітрів. Крім цього, встановлено, що стійкість до стресу статистично значуще ( $p > 0,05$ ) не впливає на стиль суддівства футбольних арбітрів: коефіцієнти кореляції Пірсона  $r$  склали від -0,194 з проявом демократичного стилю до 0,390 з проявом авторитарного стилю суддівства.

6. Встановлено помірні зворотні кореляції зі всіма шкалами вольової саморегуляції: наполегливістю, самовладанням та загальною оцінкою, демонструє ліберальний стиль суддівства. Це свідчить, що арбітри, які віддають перевагу ліберальному стилю суддівства менш схильні до самоконтролю, проте навіть це не відкидає можливість їхньої успішної кар'єри.

Як і у випадку з вольовою саморегуляцією, лідерські здібності демонструють зворотний статистично значущий ( $r = -0.602$ ;  $p < 0,05$ ) зв'язок з

ліберальним стилем суддівства. Це свідчить, що арбітри з більш розвиненими лідерськими здібностями більш схильні до авторитарного стилю прийняття рішень, тоді як арбітри з ліберальним стилем мають менш виражені лідерські амбіції.

7. Результати дослідження вказують на прямий кореляційний зв'язок між емоційною обізнаністю та авторитарним стилем суддівства. Тобто арбітри, які краще розуміють свої та чужі емоції, схильні до більш авторитарного стилю прийняття рішень. Зворотний кореляційний зв'язок між керуванням емоціями, самомотивацією та ліберальним стилем суддівства показує, що арбітри, які вміють керувати своїми емоціями та мають високий рівень самомотивації, частіше обирають більш ліберальний стиль суддівства. Що ж до демократичний стиль суддівства, то він не пов'язаний із емоційним інтелектом футбольних арбітрів.

8. Статистично значущі ( $p < 0,05$ ) кореляції також виявлено між копінг-стратегіями поведінки арбітрів та їх стилями суддівства. Можна стверджувати, що копінг-стратегії, які використовують футбольні арбітри для подолання стресу та вирішення проблем, мають прямий вплив на їхній стиль суддівства.

10. Аналіз особистісних характеристик дозволив отримати детальну картину психологічного портрета футбольного арбітра:

стиль суддівства, який обирає арбітр, статистично значуще ( $p < 0,05$ ) корелюється з особистісними рисами характеру - чим більш товариський суддя, тим менше від схиляється до авторитарного типу керування;

ліберальний стиль суддівства має зворотній статистично значущий зв'язок із факторами С (емоційна стійкість), Н (боязнь - сміливість) і ОЗ (низький - високий самоконтроль); відповідні коефіцієнти Пірсона склали -0,538, -0,605 та -0,466. Неочікуваними виявилось те, що з усіх досліджуваних психологічних показників з демократичним стилем суддівства встановлено єдиний статистично

значущий кореляційний зв'язок – це зворотній зв'язок із фактором В (інтелект), тіснота якого складає 0,425 ( $r=-0,425$ ).

Дослідження потребує подальшого доопрацювання та покращення у плані визначення досліджуваних особистісних якостей та забезпечення повної анонімності для учасників, що дасть можливість більшою мірою встановити зв'язок стилів суддівства з особистісними якостями футбольних арбітрів.

## СПИСОК ВИКОРИСТАНИХ ЛІТЕРАТУРНИХ ДЖЕРЕЛ

1. Абдула АБ, Ашанін ВС. Про рейтингову атестацію діяльності арбітрів першої і вищої ліги. Матеріали електронної наукової конференції; 2005 Січень 15; Харків: ХГАДИ; 2005. с. 14-17.
2. Бріскін Ю, Передерій А, Пітин М, Приступа Є. Удосконалення структури та змісту навчальної дисципліни „Професійна майстерність тренера”. Фізична активність, здоров’я і спорт. 2010; 1: 74-80.
3. Варій МЙ. Психологія. 2-ге вид. Київ: 2009. с. 158.
4. Великий тлумачний словник сучасної мови. Доступно за адресою: <https://slovnkyk.me/dict/vts/%D1%81%D1%82%D0%B8%D0%BB%D1%8C>
5. Віхров КЛ. Компаньйон футбольного арбітра. Київ; 2003.
6. Воронова ВІ. Психологія спорту: навч. посіб. 3-тє вид., без змін. Київ: Нац. ун-т фіз. виховання і спорту України: Олімпійська література; 2019. 44 с.
7. Гріньова ОМ. Взаємозв’язок темпераменту і характеру як психологічна проблема. Науковий часопис НПУ імені М. П. Драгоманова. Серія 12: Психологічні науки. 2012; 38: 3-10.
8. Іщенко ІА. Дисертаційна робота «Психологічне забезпечення професійної придатності футбольних арбітрів до діяльності в особливих умовах». Київ; 2012.
9. Кокун ОМ, Пішко ІО, Лозінська НС, Копаниця ОВ, Герасименко МВ, Ткаченко ВВ. Збірник методик діагностики лідерських якостей курсантського, сержантського та офіцерського складу: метод. посіб. Київ: НДЦ ГП ЗСУ; 2012. 433 с.
10. Кокун ОМ, Пішко ІО, Лозінська НС, Олійник ВО. Психодіагностика лідерських якостей військовослужбовців: метод. посіб. Київ: ТОВ «7БЦ»; 2023. 171 с.
11. Корольчук МС. Психологія професійного самовизначення особистості: монографія. Київ; 2018. 114 с.

12. Кулініч Ю. Психологія управління: підручник. Київ: Знання; 2011. 215 с.
13. Лозниця ВС. Психологія менеджменту. Теорія і практика: навч. посіб. Київ: ТОВ „УВПК „Екс. об.“; 2001. 512 с.
14. Мазаракі АА, Мошок ГЄ, Гомба ЛА та ін. Менеджмент: теорія і практика: навч. посіб. Київ: Атака; 2007. 564 с.
15. М'ясоїд ПА. Загальна психологія: навч. посіб. 2-ге вид., допов. Київ: Вища школа; 2001. 487 с.
16. Маніло ЮВ. Підготовка арбітрів різної кваліфікації до професійної діяльності в футболі: дис. на здобуття наукового ступеня кандидата наук з фізичного виховання та спорту. Вінниця; 2015.
17. Огляд деяких сучасних теорій копіngu. Проблеми сучасної психології. 2010; 7: 608-633.
18. Особливості та етапи відбору і підготовки арбітрів [Електронний ресурс]. Доступно за адресою: <https://disted.edu.vn.ua/courses/learn/5121>
19. Пашукова ТІ, Допіра АІ, Дьяконов ГВ. Практикум із загальної психології. Київ: Т-во «Знання», КОО; 2000. 204 с.
20. Прищак МД, Лесько ОЙ. Психологія управління в організації. Вінниця; 2016. 60 с.
21. Психологу для роботи. Діагностичні методики: збірник. Ужгород: Видавництво Олександри Гаркуші; 2012. 616 с.
22. Психологічна стійкість для громадських організацій під час війни. Доступно за адресою: <https://courses.zrozumilo.in.ua/courses/course-v1:eef+EEF-030+dec2022/about>
23. Реєстр тестових методик України. ГЕО «ВПА», 2013-2020.
24. Романова ІА. Генеза сутності поняття «інтелект». Доступно за адресою: <http://library.uipa.edu.ua/images/data/zbirnik/36/12riaeci.pdf>
25. Саргсян ОЗ, Геворкян А, Хачатурова ЕВ, Мнацаканян БХ. Психологічні фактори, які забезпечують надійну діяльність футбольного арбітра. Жива психологія. 2015; 2(4): doi: 10.18334/lp.2.4.35131.

26. Синдром "професійного вигорання" та професійна кар'єра працівників освітніх організацій: гендерні аспекти. За наук. ред. СД Максименка, ЛМ Карамушки, ТВ Зайчикової. Київ: Міленіум; 2004. 264 с.
27. Сідун ОЮ. Сугестивність як детермінанта узалежнених форм поведінки в юнацькому віці: дис. Київ; 2018.
28. Старобинський ЕЕ. Як керувати персоналом. Бібліотека журналу «Управління персоналом». Вид. 5-те. Москва: ЗАТ «Бізнес-школа «Інтел-Синтез»; 1999. 384 с.
29. Суська ОО. Методичні матеріали щодо забезпечення самостійної роботи студентів з дисципліни «Психологія» (для бакалаврів, спеціалістів). Київ: МАУП; 2008. 46 с.
30. Титаренко ТМ, Кляпець ОЯ. Запобігання емоційному вигоранню в сім'ї, як фактор гармонізації сімейних взаємин. Київ; 2007. 21 с.
31. Чопілко ТГ. Індивідуалізація спеціальної фізичної підготовки арбітрів високої кваліфікації у футболі: дис. Київ; 2020.
32. Вікіпедія. Вільна енциклопедія. Доступно за адресою: <https://uk.wikipedia.org/wiki/%D0%86%D0%BD%D1%82%D0%B5%D0%BB%D0%B5%D0%BA%D1%82>
33. Темперамент і стиль діяльності. Доступно за адресою: <https://studentam.net.ua/content/view/10544/97/>
34. Тлумачний словник української мови. Доступно за адресою: <https://slovnyk.ua/index.php?sword=%D1%81%D1%82%D0%B8%D0%BB%D1%8C>
35. American Sport Education Program. Successful sports officiating. 2nd ed. Champaign, IL: Human Kinetics; 2011.
36. Bernal J, Nix C, Boatwright D. Sport officials' longevity: Motivation and passion for the sport. Int J Sport Manag Recreat Tourism. 2012 Jul;10:28-39.

37. Burgers C, van Biemen T, van Eeghen R, Mann DL. Effects of communication style on competence evaluations of soccer referees: Procedural versus relational framing. *Commun Sport*. 2023;11(3):509.
38. Castagna C, Abt G, D'Ottavio S. Physiological aspects of soccer refereeing performance and training. *Sports Med*. 2007;37:625-646.
39. Coban B. An evaluation of the job satisfaction levels of Turkish provincial football referees. *Soc Behav Personal*. 2010;38(9):1153-1166.
40. UEFA. Convention on Referee Education and Organisation. 2020 [cited 2024 Nov 29]. Available from: <https://www.uefa.com/insideuefa/protecting-the-game/refereeing/>
41. The International Football Association Board. *Laws of the Game 23\24*. Zurich: The International Football Association Board; 2023. p. 11.
42. Meyer BB, Fletcher TB. Emotional intelligence: A theoretical overview and implications for research and professional practice in sport psychology. *J Appl Sport Psychol*. 2007;19:1-15.
43. Schnyder U, Hossner EJ. Psychological issues in football officiating: An interview study with top-level referees. *Curr Issues Sport Sci*. 2016;1:1-14. University of Bern.
44. Sherratt N. How to overcome six barriers to successful teamwork as officials. 2023 [cited 2024 Nov 29]. Available from: <https://www.linkedin.com/pulse/how-overcome-six-barriers-successful-teamwork-nathan-sherratt>
45. Shiloh S, Koren S, Zakay D. Individual differences in compensatory decision making style and need for closure as correlates of subjective decision complexity and difficulty. *Pers Individ Dif*. 2001;30(4):699-710.
46. Slack LA, Butt J, Maynard IW, Olusoga P. Understanding mental toughness in elite football officiating: Perceptions of English Premier League referees. *Sport Exerc Psychol Rev*. 2014;10(1):4-24.

47. Slack LA, Maynard IW, Butt J, Olusoga P. Factors underpinning football officiating excellence: Perceptions of English Premier League referees. *J Appl Sport Psychol.* 2013;25:298-315. doi: 10.1080/10413200.2012.726935
48. Sukan S, Turan M, Karaoglu B. Turkish online Journal of Education Technology. Special issue for INTE 2016. 2016.
49. The Third Team. What does psychological safety mean for referees? 2023 [cited 2024 Nov 29]. Available from: <https://thethirdteam.co.uk/what-does-psychological-safety-mean-for-referees/>
50. Warner S, Tingle J, Kellett P. Officiating attrition: The experiences of former referees via a sport development lens. *J Sport Manag.* 2013 Jul;27(4):316-328.
51. Webb T. Elite soccer referees: Officiating in the Premier League, La Liga and Serie A. London: Routledge; 2017. 7 p. Available from: <https://doi.org/10.4324/9781315656809>